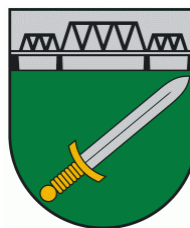


# PROJEKTS



## *Projekts*

*“Lietpratīga pārvaldība un Latvijas pašvaldību veikspējas uzlabošana”*

## **SKRUNDAS NOVADA PAŠVALDĪBAS MĀRKETINGA STRATĒGIJA 2016-2020. g.**

## SATURA RĀDĪTĀJS

Satura rādītājs .....	2
Ievads .....	4
1 SKRUNDAS NOVADA VISPĀRĒJS RAKSTUROJUMS .....	5
1.1 Demogrāfijas rādītāji .....	6
1.1.1 Iedzīvotāju skaita dinamika un apdzīvojuma blīvums .....	6
1.1.2 Skrundas novada iedzīvotāju struktūra .....	7
1.1.3 Iedzīvotāju nodarbinātība un bezdarbs .....	7
1.2 Novada pārvalde .....	8
1.2.1 Plānošanas dokumenti .....	11
1.2.2 Projekti .....	11
1.3 Inženiertehniskā infrastruktūra un pakalpojumi .....	12
1.3.1 Ūdensapgāde, kanalizācija .....	12
1.3.2 Siltumapgāde .....	13
1.3.3 Energoapgāde .....	13
1.3.4 Gāzes apgāde .....	13
1.3.5 Telekomunikācijas .....	13
1.3.6 Meliorācijas sistēma .....	14
1.3.7 Atkritumu apsaimniekošana .....	14
1.4 Uzņēmējdarbība .....	14
1.5 Sociālā nozare un veselības aprūpe .....	15
1.5.1 Skrundas veselības un sociālās aprūpes centrs .....	15
1.5.2 Sociālais dienests .....	15
1.5.3 Alternatīvās aprūpes dienas centrs .....	16
1.5.4 Aprūpes nams "Valtaiķi" .....	16
1.5.5 Latvijas Samariešu apvienības Skrundas nodaļa .....	17
1.5.6 Pieejamie pakalpojumi .....	17
1.6 Izglītība .....	18
1.6.1 Skrundas vidusskola .....	18
1.6.2 Nīkrāces pamatskola .....	19
1.6.3 Oskara Kalpaka Rudbāržu pamatskola .....	19

1.6.4	Jaunmuižas pamatskola.....	19
1.6.5	Skrundas pirmsskolas izglītības iestāde "Liepziedīņš".....	19
1.6.6	Rudbāržu internātpamatskola – rehabilitācijas centrs .....	19
1.6.7	Skrundas mūzikas skola.....	19
1.7	Brīvā laika pavadīšanas iespējas.....	20
1.7.1	Kultūra.....	20
1.7.2	Sports .....	21
1.7.3	Atpūtas vietas un apskates objekti.....	21
2	SKRUNDAS NOVADA MIJIEDARBĪBA AR APKĀRTĒJĀM PAŠVALDĪBĀM.....	23
3	VĪZIJA, MISIJA UN MĒRĶI.....	25
3.1	Vīzija .....	25
3.2	Misija .....	26
3.3	Fokusgrupu noteikšana .....	26
3.3.1	Fokusgrupa “Iedzīvotāji” .....	26
3.3.2	Fokusgrupa “Uzņēmēji” .....	28
3.3.3	Fokusgrupa “Apmeklētāji” .....	29
3.4	Mērķu un uzdevumu definēšana.....	29
3.4.1	Stiprās un vājas puses, iespējas un draudi .....	30
3.4.2	Faktori .....	32
3.4.3	Uzdevumi.....	34
3.5	Rīcības plāns mērķu sasniegšanai .....	34
3.5.1	Fokusgrupā “Iedzīvotāji” .....	34
3.5.2	Fokusgrupā “Uzņēmēji” .....	37
3.5.3	Fokusgrupā “Apmeklētāji” .....	40
4	DARBU IZPILDE UN REZULTĀTU MĒRĪŠANA.....	42
4.1	Rezultatīvie rādītāji .....	42
4.1.1	Fokusgrupā “Iedzīvotāji”:	42
4.1.2	Fokusgrupā “Uzņēmēji”.....	42
4.1.3	Fokusgrupā “Apmeklētāji” .....	43
4.2	Rezultātu vērtēšana .....	43

## IEVADS

Skrundas novada pašvaldība tika iekļauta Latvijas Pašvaldību savienības (LPS) izvēlēto 9 pilotpašvaldību sarakstā, kuras, laikā no 2013. gada 10. decembra līdz 2016. gada 30. aprīlim, sadarbībā ar Norvēģijas Vietējo un reģionālo varas iestāžu asociāciju (*Kommunesektorens organisasjon – KS*) un Valsts Reģionālās attīstības aģentūru (VRAA), īstenoja projektu "Lietpratīga pārvaldība un Latvijas pašvaldību veikspējas uzlabošana".

Projekta gaitā tika izveidota lietpratīgas pārvaldības veicināšanas sistēma – mācīties salīdzinot (*benchlearning*) sistēma, kas ir rīks pašvaldību veikspējas uzlabošanai, iesaistot pašvaldību politiķus un darbiniekus inovatīvas pārvaldības procesā. Mācīties salīdzinot sistēma stimulē iniciatīvu no apakšas, aktivizē vietējos politiķus un darbiniekus darboties teritorijas iedzīvotājiem apsolīto mērķu tuvināšanā.

Galvenais mācīties salīdzinot instruments bija pašvaldību sadarbības tīkli. Sadarbības tīkli tematiski bija saistīti ar LPS galvenajiem aktivitāšu virzieniem un esošajām komitejām, tādējādi papildinot esošo LPS politisko un administratīvo struktūru. Mācīties salīdzinot mērķis katra tīkla ietvaros bija pārņemt labās prakses piemērus no citām organizācijām, piemērojot attiecīgo pieredzi saviem specifiskajiem apstākļiem. Skrundas novada pašvaldības pārstāvji iesaistījās šādos sadarbības tīklos: stratēģiskās plānošanas, sociālā darba un veselības aprūpes pieejamības nodrošināšanas, kā arī izglītības un kultūras tīklā.

Projekta mērķis – stiprināt institucionālo kapacitāti un cilvēkresursu attīstību valsts, vietējā un reģionālā līmenī, izveidojot ilgtspējīgu mācīties salīdzinot sistēmu, kas ir balstīta uz salīdzināmās bāzes metodes principiem un izmanto salīdzināmo datu bāzi pašvaldību veikspējas uzlabošanai. Lai nostiprinātu pašvaldību lietpratīgu pārvaldību, mācīties salīdzinot sistēmas ietvaros tika iekļauta arī pašvaldību stratēģiskās vadīšanas ieviešana, par pamatu izvēloties pašvaldību mārketingu kā vienu no stratēģiskās vadīšanas formām.

Skrundas novada pašvaldības mārketinga stratēģijā ietverts Skrundas novada vispārējs raksturojums un attīstības tālākais redzējums jeb vīzija, formulēti mērķi, uzdevumi un rīcības plāns 2020. gadā iecerētā stāvokļa sasniegšanai.

Stratēģijas mērķis ir sekmēt līdzsvarotu, ilgtspējīgu un kvalitatīvu Skrundas novada attīstību, veicinot iedzīvotāju, uzņēmēju un darba ņēmēju, kā arī viesu skaita palielināšanos, racionāli izmantojot un koncentrējot finanšu līdzekļus izvirzīto mērķu un uzdevumu sasniegšanai.

# 1 SKRUNDAS NOVADA VISPĀRĒJS RAKSTUROJUMS

Skrundas novads ir pašvaldība Kurzemē, kas izveidota 2009. gada 1. jūlijā, apvienojot Skrundas pilsētu ar lauku teritoriju, Nīkrāces pagastu, Raņķu pagastu un Rudbāržu pagastu. Novada administratīvais centrs atrodas Skrundas pilsētā. Novada platība ir 555,39 km<sup>2</sup>. Novads ziemeļos un ziemeļrietumos robežojas ar Kuldīgas novadu, austrumos un dienvidaustrumos – ar Saldus novadu, dienvidrietumos – ar Vaiņodes novadu, rietumos – ar Aizputes novadu. PMLP 2016. gada 1. janvāra dati liecina, ka Skrundas novadā dzīvo 5343 iedzīvotāji.



Attēls Nr. 1. Skrundas novads (novietojums Latvijas kartē)

Novadu šķērso valsts galvenais autoceļš A9 Rīga–Liepāja un dzelzceļa līnija Rīga–Liepāja. Attālums no novada administratīvā centra līdz Rīgai ir 147 km, Liepājai – 68 km, Kuldīgai – 39 km, Saldum – 30 km.

**Skrunda** ir jaunākā pilsēta Latvijā, tai pilsētas tiesības piešķirtas 1996. gadā. Skrundas pilsētā dzīvo 2232 iedzīvotāji jeb 42% no novada iedzīvotājiem, sasniedzot iedzīvotāju lielāko īpatsvaru un blīvumu novadā, savukārt **Skrundas pagastā** – 1075 iedzīvotāji (01.01.2016.g., pēc PMLP datiem). Pagastā atrodas šādas apdzīvotas vietas: Ciecere, Jaunmuiža, Pumpuri, Rūnaiši, Plostnieki, Videnieki, Bračas, Kušaiņi, Vēršmuiža, kā arī skrajciemi – Savenieki un Niedre. Skrundas pilsētas un Skrundas pagasta kopējā platība ir 266 km<sup>2</sup>.

**Raņķu pagasts** aizņem ~47 km<sup>2</sup> lielu platību, tajā dzīvo 442 iedzīvotāji (01.01.2016.g.). Raņķu pagasts atrodas Skrundas novada ziemeļu daļā, Ventas kreisajā krastā. Attālums no Raņķu pagasta centra līdz Kuldīgai – 22 km, līdz Skrundai – 12 km, Pagastu šķērso 1. šķiras autoceļš

P116. Netālu atrodas arī Rīgas – Liepājas dzelzceļš un valsts galvenais autoceļš A 9 Rīga (Skulte)-Liepāja.

**Rudbāržu pagasts** atrodas Skrundas novada Rietumu daļā, tajā dzīvo 977 iedzīvotāji (01.01.2016.g.). Attālums no Rudbāržiem līdz Skrundai – 8 km, līdz Liepājai – 60 km. To šķērso Rīgas–Liepājas dzelzceļš un valsts galvenais autoceļš A9 Rīga–Liepāja.

**Nīkrāces pagasta** platība ir 134 km<sup>2</sup>, 2016. gada sākumā tajā dzīvoja 617 iedzīvotāji. Nīkrāces pagasts atrodas Skrundas novada dienvidu daļā. Attālums no Nīkrāces pagasta centra līdz novada centram Skrundai ir 16 km, līdz Kuldīgai – 54 km, līdz Liepājai – 86 km, līdz Rīgai – 165 km.

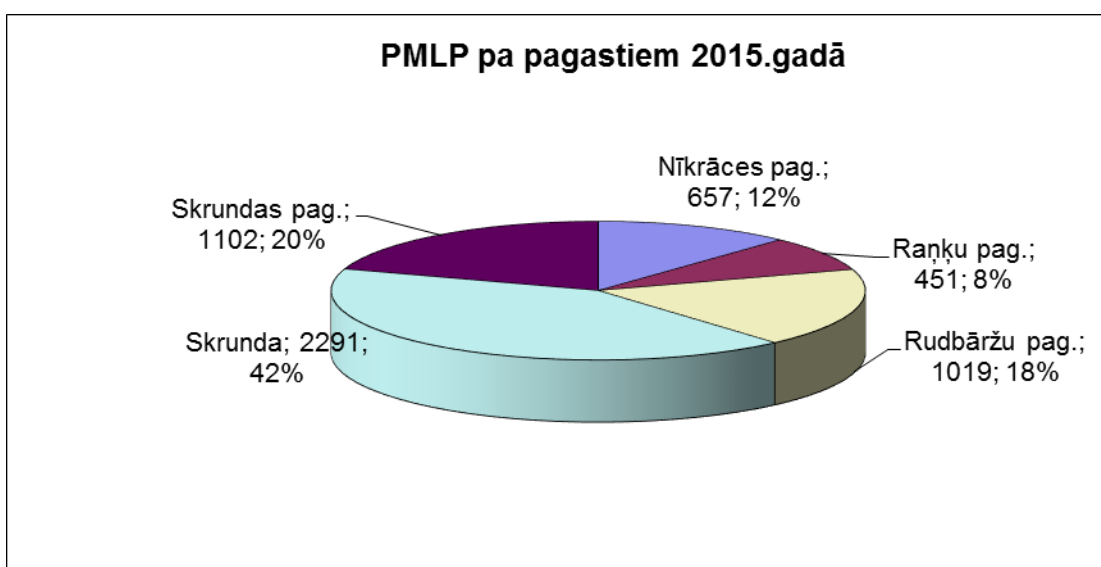
Nīkrāces pagasta teritoriju ziemeļrietumu virzienā šķērso reģionālais autoceļš P116 Kuldīga–Skrunda–Embūte, kuram ir melnais (asfalta) segums, austrumu daļā – vietējais autoceļš V1277.

## 1.1 Demogrāfijas rādītāji

### 1.1.1 Iedzīvotāju skaita dinamika un apdzīvojuma blīvums

Skrundas novadā, tāpat kā Latvijā kopumā, ir vērojama iedzīvotāju skaita samazināšanās tendence. Pēc PMLP datiem 2015. gada 1. janvārī Skrundas novadā dzīvoja 5520 iedzīvotāji, savukārt 2016. gada 1. janvārī – 5343 iedzīvotāji. Laika posmā no 2009. līdz 2013. gadam Latvijas iedzīvotāju skaits ir samazinājies par 3,8%, Skrundas novadā par 5,7% jeb 343 iedzīvotājiem.

Lielākais iedzīvotāju īpatsvars ir Skrundas pilsētā, kur dzīvo 2232 jeb 42% no novada iedzīvotājiem. Katrā novada pagastā ir viens vai vairāki ciemi. Lielākie no tiem ir Dzeldas, Raņķu, Rudbāržu, Jaunmuižas un Kušaiņu, kas ir bijušie padomju saimniecību vai kolhozu centri ar blīvu daudzdzīvokļu māju un savrupmāju apbūvi un tai atbilstošu inženiertehnisko un publisko infrastruktūru.



Attēls Nr. 2. Skrundas novada iedzīvotāju skaita sadalījums pa teritoriāli administratīvajām vienībām 2015. gada 1. janvārī

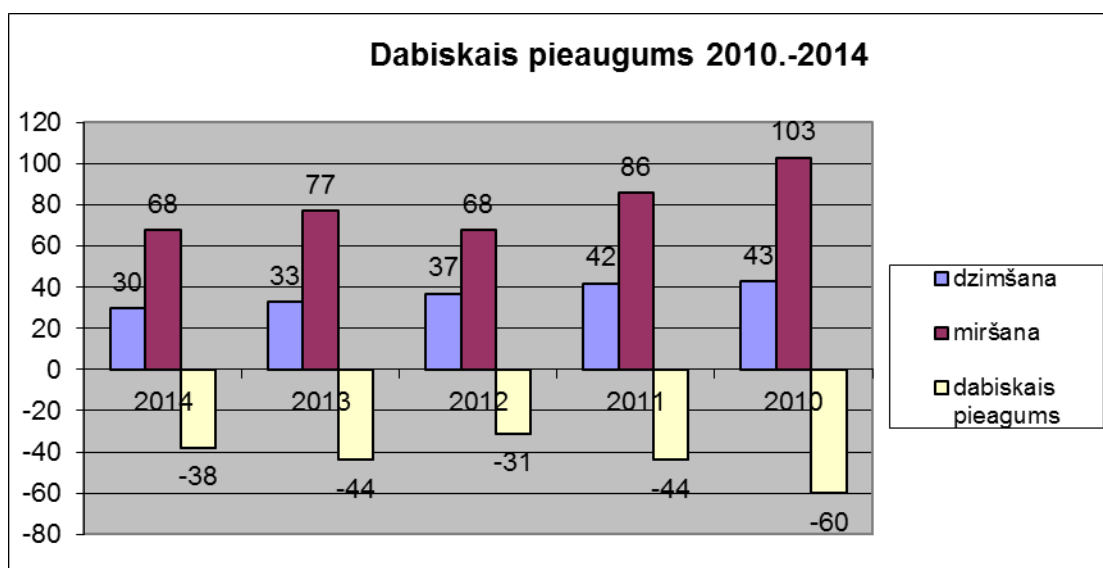
Arī visaugstākais iedzīvotāju blīvums ir Skrundas pilsētā – 293 iedzīvotāji uz vienu km<sup>2</sup>. Visretāk apdzīvots ir Skrundas pagasts, kurā dzīvo tikai 4,4 iedzīvotāji uz vienu km<sup>2</sup>. Nīkrāces pagastā šis rādītājs ir 5,3, Rudbāržu pagastā – 9,4 un Raņķu pagastā – 10,4 iedzīvotāji uz vienu km<sup>2</sup>.

### 1.1.2 Skrundas novada iedzīvotāju struktūra

Skrundas novads ir izteikti latvisks, jo 88,0% novada iedzīvotāji ir latvieši, 4,5% - lietuvieši, 3,1% - krievi, 1,3% - ukraiņi, 1% - baltkrievi un 2,0% - pārējie.

95% Skrundas novada iedzīvotāju ir Latvijas pilsoņi, 4% - Latvijas nepilsoņi un 1% - pārējie. Iedzīvotāju struktūra sadalījumā pēc valstiskās piederības ir praktiski nemainīga laika posmā no 2008. līdz 2015. gadam.

Pēc CSP datiem 2014. gadā Skrundas novadā iedzīvotāju skaitu ir papildinājuši 30 jaundzimušie (2015. gadā – 33), miruši 68 iedzīvotāji (2015. gadā – 69), kas nosaka negatīvu (attiecīgi -38 un -36) iedzīvotāju dabisko pieaugumu novadā.

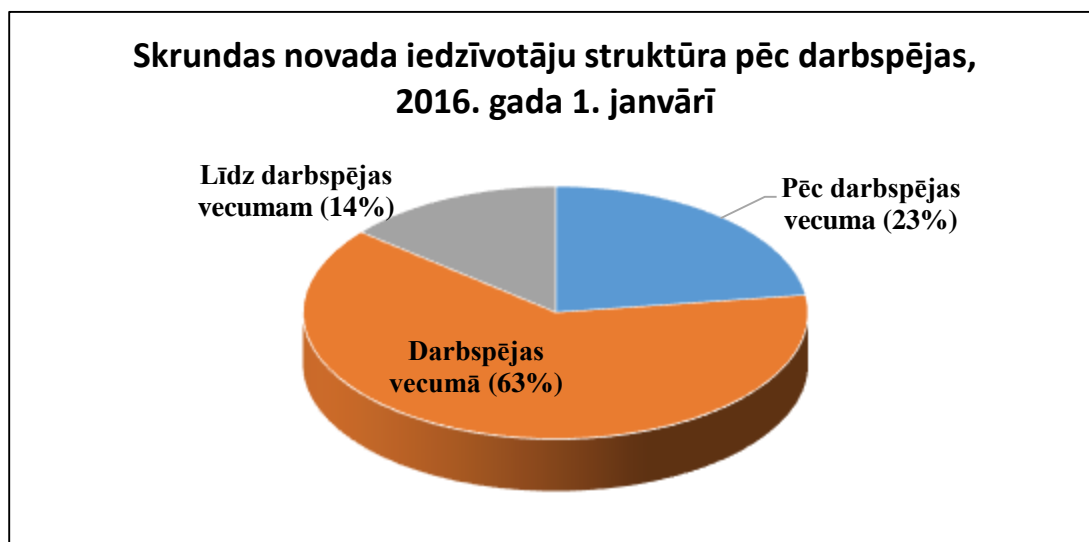


Attēls Nr. 3. Skrundas novada iedzīvotāju dabiskās kustības rādītāji, 2010.-2014.g.

### 1.1.3 Iedzīvotāju nodarbinātība un bezdarbs

Pēc VID sniegtās informācijas 2013. gada jūnijā Skrundas novadā bija 104 darba devēji, savukārt, Skrundas novada uzņēmumos un iestādēs, kas reģistrēti novada teritorijā, bija 1173 darba ņēmēji, no kuriem 505 jeb 43% bija nodarbināti budžeta iestādēs. Savukārt 2015. gada septembrī privātajā sektorā bija 617 nodarbināto, un sabiedriskajā sektorā strādāja 465 darbinieki, sastādot 42% no darba ņēmēju kopējā skaita.

2016. gada sākumā 14% (712) Skrundas novada iedzīvotāju ir vecuma grupā līdz darbības vecumam (jaunāki par 15 gadiem), 63% (3378) – darbības vecumā (15-62 gadus veci), 23% (1253) – pēc darbības vecuma (vecāki par 62 gadiem).



*Attēls Nr. 4. Skrandas novada iedzīvotāju struktūra pēc darbības vecuma*

Atbilstoši NVA apkopotajai informācijai 2016. gada 31. janvārī Skrandas novadā bija 390 bezdarbnieki, no kuriem 209 (53%) bija sievietes un attiecīgi 181 (47%) – vīrieši. Bezdarba līmenis<sup>1</sup> novadā sasniedz 12,7%.

Statistikas dati liecina, ka no problēmgrupām vislielāko bezdarbnieku īpatsvaru (48,8%) veido ilgstošie bezdarbnieki, kā arī pirmspensijas vecuma bezdarbnieki (17,2%). Invalīdu un jauniešu skaits vecumā no 15 līdz 24 gadiem bezdarbnieku struktūrā ir ievērojams, attiecīgi – 11,9% un 10,6%.

No 2009. gada Skrandas novada pašvaldība iesaistījās ESF projektā „Darba praktizēšanas pasākumu nodrošināšana pašvaldībās darba iemaņu iegūšanai un uzturēšanai”. Šī projekta ietvaros bezdarbnieki tiek iesaistīti teritorijas uzkopšanas un labiekārtošanas darbos, tādus kā krūmu ciršana, zāles pļaušana, lapu grābšana, atkritumu vākšana, sniega tīrīšana, kapsētu teritoriju uzkopšana, ceļu un ielu malu kopšana, sīku remontdarbu veikšana, būvgružu novākšana, tranšeju rakšana, telpu uzkopšana skolās, PII un bibliotēkas, kā arī palīdzības sniegšana sociālajā jomā, palīgdarbu veikšana u.c.

## 1.2 Novada pārvalde

Skrundas novadā novada pašvaldības iedzīvotāju pārstāvību nodrošina to ievēlēta pašvaldības lēmējinstiūcija – dome, kas pieņem lēmumus, nosaka pašvaldības institucionālo struktūru, lemj par autonomo funkciju un brīvprātīgo iniciatīvu īstenošanu un par kārtību, kādā nodrošina pašvaldībai deleģēto valsts pārvaldes funkciju un pārvaldes uzdevumu izpildi, kā arī izstrādā un izpilda pašvaldības budžetu. Dome atbilstoši kompetencei ir atbildīga par pašvaldības instiūciju tiesisku darbību un finanšu līdzekļu izlietojumu (*Skrundas novada pašvaldības nolikums*).

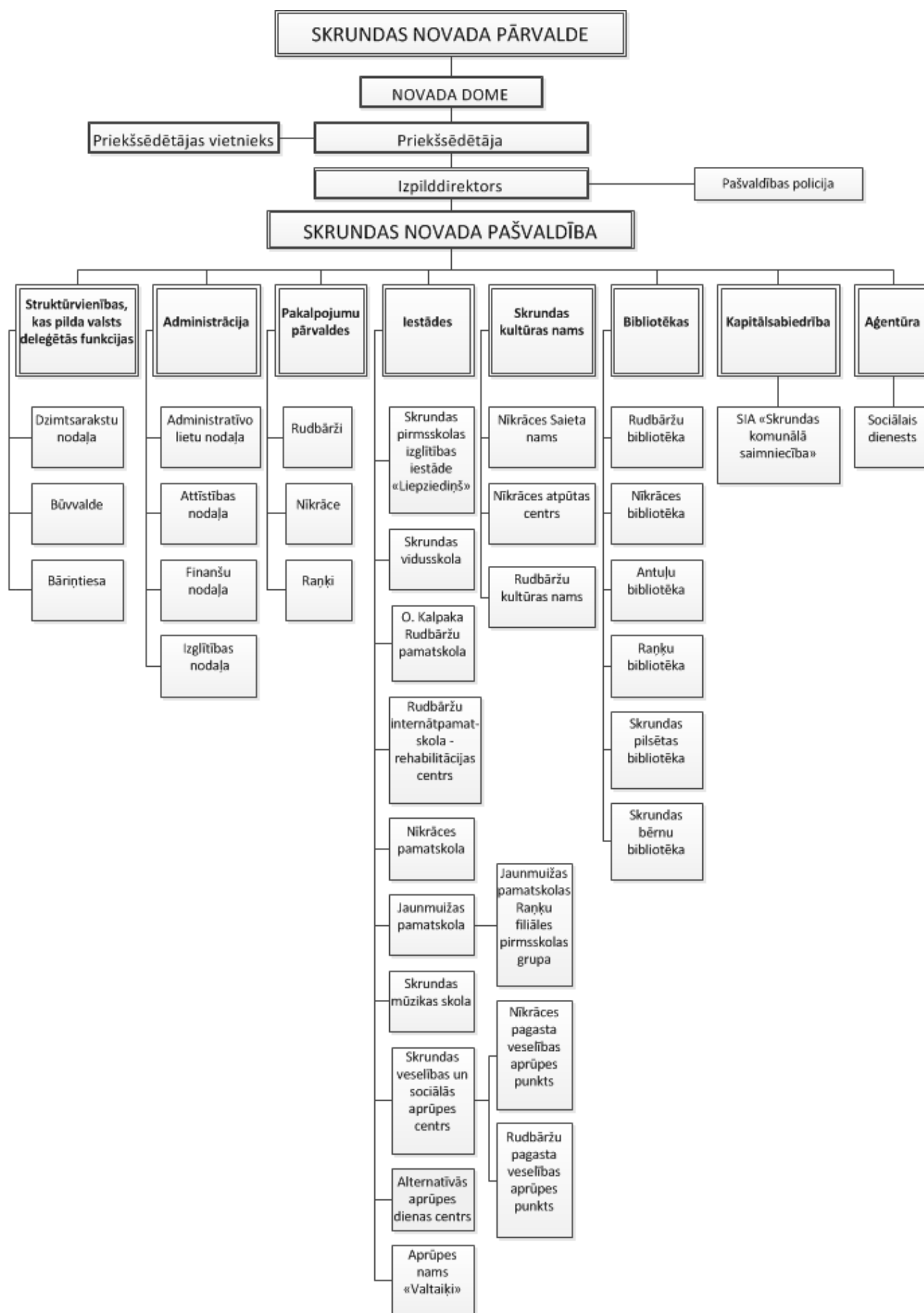
Skrundas novada domes pieņemto lēmumu izpildi un darba organizatorisko un tehnisko apkalpošanu nodrošina Skrandas novada pašvaldības administrācija, kuras struktūra atainota 5. attēlā.

<sup>1</sup> Bezdarba līmenis – Nodarbinātības valsts aģentūrā reģistrēto bezdarbnieku (darbības vecuma (15 – 62 gadi)) īpatsvars ekonomiski aktīvo iedzīvotāju darbības vecumā skaitā, procentos.



Skrunda ir viena no 89 novadu pašvaldībām, kurā izveidots Valsts un pašvaldību vienotais klientu apkalpošanas centrs – noteiktu valsts pakalpojumu sniegšanai uz pašvaldības klientu apkalpošanas struktūrvienību bāzes. Vienotajā klientu apkalpošanas centrā iedzīvotāji var iesniegt dokumentus vairākām valsts iestādēm, kā arī saņemt pašvaldības darbinieku konsultācijas par valsts pakalpojumiem.

Lai nodrošinātu pašvaldības sniegto pakalpojumu pieejamību novada pagastos, ir izveidotas pakalpojumu pārvaldes Raņķu, Rudbāržu un Nīkrāces pagastos.



Attēls Nr. 5. Skrundas novada pārvaldes struktūra

### 1.2.1 Plānošanas dokumenti

Skrundas novada attīstības programmā 2014.-2020. gadam iedzīvotāji tiek uzsvērti kā novada pamatvērtība, par prioritātēm izvirzot kvalitatīvu izglītības, daudzveidīgu kultūras un sporta, un mūsdienīgu sociālo pakalpojumu pieejamības nodrošināšanu un novada attīstības centra sasniedzamību, kā arī infrastruktūras attīstības sekmēšanu un dzīves vides kvalitātes uzlabošanu. Arī Skrudas novada ilgtspējīgas attīstības stratēģijā 2014.-2030. gadam kā stratēģiskais mērķis SM1 ir definēta sociāli un ekonomiski aktīva sabiedrība, kas tiecas uz sabiedrības un ikviena indivīda aktīvu iesaisti novada izaugsmē.

Skrundas novadā spēkā esošās attīstības programmas:

[Skrundas novada attīstības programma 2014.-2020. gadam](#)

[Aktualizētais rīcības un investīciju plāns](#)

[Pašreizējās situācijas raksturojums](#)

[Skrundas novada ilgtspējīgas attīstības stratēģija 2014.-2030. gadam](#)

[Skrundas pilsētas un Skrudas pagasta attīstības programma](#)

[Skrundas novada pašvaldības aģentūras "Sociālais dienests" attīstības programma](#)

[Rudbāržu pagasta attīstības programma](#)

[Nīkrāces pagasta attīstības programma](#)

### 1.2.2 Projekti

Skrundas novada pašvaldība īsteno projektus publiskās infrastruktūras un pakalpojumu, kā arī kopējās iedzīvotāju labklājības un uzņēmējdarbības vides uzlabošanā, piesaistot finansējumu gan no Eiropas Savienības fondiem, gan citiem finanšu instrumentiem.

Viens no vērienīgākajiem projektiem, kura realizācija noslēdzās 2015. gadā, bija Ventas un Liepājas ielu (A9) rekonstrukcija Skrundā. Vairāk nekā divus kilometrus garā valsts nozīmes autoceļa A9 posma rekonstrukcija ieguvusi 3. vietu skatē "Gada labākā būve Latvijā 2015" nominācijā "Inženierbūve".



*Attēls Nr. 6. Valsts nozīmes autoceļa A9 rekonstruētais posms Skrundā*

Realizējot projektus sadarbībā ar SIA "Vides investīciju fonds", veikti ne vien siltināšanas darbi Skrundas vidusskolas un kultūras nama, kā arī Nīkrāces pamatskolas ēkām, veicot kompleksus energoefektivitātes pasākumus, bet iegādāti arī 2 jauni elektromobiļi pašvaldības iestādēm.

Piesaistot finansējumu novada dzīves vides dažādu uzlabojumu veikšanai, pašvaldība šobrīd vēl bez dalības projektā "Lietpratīga pārvaldība un Latvijas pašvaldību veikspējas uzlabošana" realizē šādus projektus:

Projekta nosaukums	Sadarbības iestāde	Fonds
Aprīkojuma iegāde zivju resursu aizsardzībai Skrundas novada pašvaldībā	LAD	Zivju fonds
Meliorācijas sistēmas "Dārzi purvā" pārbūve Skrundā	LAD	ELFLA
Multifunkcionālā jaunatnes iniciatīvu centra izveide Skrundā	JSPA	LATVIJAS–ŠVEICES SADARBĪBAS PROGRAMMA
Latvijas Lauku attīstības programmas 2014. – 2020. gadam 7.2 pasākuma "Pamatpakalpojumi un ciematu atjaunošana lauku apvidos" ietvaros	LAD	ELFLA
Valsts un pašvaldību vienotā klientu apkalpošanas centra izveide un uzturēšana Skrundā 2015. gadā	VARAM	Valsts budžeta dotācija
Ģimenes ārstu pieejamības uzlabošana Skrundas novadā	V/a "Centrālā finanšu un līgumu aģentūra"	ERAF

Lai veicinātu dzīves kvalitātes un apkārtējās vides pilnveidi Skrundas novadā un atbalstītu iedzīvotāju idejas un iniciatīvas novada sabiedriskās dzīves izaugsmei, Skrundas novada pašvaldība sadarbībā ar iedzīvotājiem un atbalstošām kompānijām (2015. gadā projektu konkursu "Latvijas Mobilais Telefons Latvijai – SKRUNDA" – ar SIA Latvijas Mobilais Telefons) organizē un realizē projektu konkursu "Darīsim kopā", īpaši atbalstot vides uzlabošanas projektus, kā arī projektus ar plašu sabiedrības iesaisti un projektus ar aktīva dzīvesveida popularizēšanu.

## 1.3 Inženiertehniskā infrastruktūra un pakalpojumi

### 1.3.1 Ūdensapgāde, kanalizācija

Centralizētās ūdensapgādes un kanalizācijas pakalpojumus Skrundas novadā sniedz SIA „Skrundas komunālā saimniecība”. Novadā darbojas 9 centralizētās ūdensapgādes sistēmas un 9 centralizētās kanalizācijas sistēmas - Skrundas pilsētā, Cieceres, Jaunmuižas un Kušaiņu ciemos (Skrundas pagasts), Rudbāržu un Sieksātes ciemos (Rudbāržu pagasts), Dzeldas un Lēnu

ciemos (Nīkrāces pagasts), kā arī Raņķu ciemā (Raņķu pagasts). Septiņās apdzīvotās vietās ūdenssaimniecības sistēmas ir daļēji rekonstruētas vai arī rekonstrukcijas darbi atrodas realizācijas stadijā. Sieksātes un Lēnu ciemos ūdenssaimniecības sistēmas rekonstrukcija nav veikta.

### **1.3.2 Siltumapgāde**

Centralizētās siltumapgādes pakalpojumus Skrundas novadā sniedz SIA „Skrundas komunālā saimniecība”. Kopējais siltumapgādes tīklu garums ir 2,098 km.

Centralizēta siltumapgāde ir Skrundas pilsētā, kur ar siltumu tiek nodrošināti ~18% iedzīvotāju, Raņķu pagasta pārvaldes ēkā, kurā atrodas arī bibliotēka, pasta nodaļa un kultūras pasākumu zāle, kā arī Rudbāržu ciemā.

Skrundas pagastā un Nīkrāces pagastā nav centralizētās siltumapgādes. Nīkrāces pagastā atsevišķās daudzdzīvokļu mājās ierīkotas lokālās apkures sistēmas. Pārējās daudzdzīvokļu mājās izmanto krāšņu apkuri.

### **1.3.3 Energoapgāde**

Skrundas novada teritorijās elektroapgādes līnijas apkalpo AS „Sadales tīkls” (Rietumu reģiona Kuldīgas nodaļa), kura pārziņā ir vidēja sprieguma (20 kV) un zemsprieguma (0,4 kV) elektrolīnijas un 20/0,4 kV transformatoru apakšstacijas.

Augstspriegumu līnijas kopš 2011. gada 1. aprīļa apkalpo AS „Latvijas elektriskie tīkli” (līdz tam AS „Augstsprieguma tīkli”). Skrundas novada teritoriju šķērso elektroenerģijas pārvades tīkla 110 kV un 330 kV gaisa vadu līnijas.

Lai paaugstinātu elektroapgādes drošumu un kvalitāti Skrundas pilsētas un novada iedzīvotājiem, kā arī veicinātu Skrundas pilsētas attīstību, AS “Sadales tīkls” 2017. gadā Skrundas novadā plāno uzsākt jaunas 110/20 kV apakšstacijas “Skrunda” būvniecību.

### **1.3.4 Gāzes apgāde**

Skrundas novada teritoriju (Skrundas, Raņķu un Rudbāržu pagasts) šķērso maģistrālais gāzes vads Iecava-Liepāja. Raņķu pagasta teritorijā atrodas gāzes regulēšanas stacija (GRS) „Rudbārži” un maģistrālā gāzesvada Iecava – Liepāja atzars uz GRS „Rudbārži”. Rudbāržu pagasta teritorijā atrodas augstā, vidējā un zemā spiediena sadales gāzesvadi un gāzes regulēšanas punkti.

Nīkrāces pagasta teritorijā atrodas augstā spiediena ( $P < 0,6 \text{ MPa}$ ) gāzesvads un vidējā spiediena ( $P < 0,4 \text{ MPa}$ ) gāzesvadi. Raņķu pagasta iedzīvotāji izmanto gāzi balonos.

### **1.3.5 Telekomunikācijas**

Skrundas novadā telekomunikācijas nodrošina fiksēto un mobilo telekomunikāciju infrastruktūra, pieejami interneta, datu pārraides pakalpojumi.

Pēc SIA “Lattelecom” 2015. gadā veiktās interneta tīklu modernizācijas Skrundā ir pieejams internets ar ātrumu līdz pat 60 Mbit/sek.

Skrundas novadā pasta pakalpojumus nodrošina VAS „Latvijas Pasts” 4 pasta nodaļas – Skrundas pilsētā, Nīkrāces, Raņķu un Rudbāržu pagastos.

### 1.3.6 Meliorācijas sistēma

Meliorācijas sistēmas uzturēšana un atjaunošana visā novadā praktiski netiek veikta. Tādēļ ir nepieciešama kompleksa pieeja no visu īpašnieku puses (privātie īpašnieki un publiskais sektors) meliorācijas sistēmas darbības uzturēšanā.

2016. gada 4. janvārī Lauku atbalsta dienests apstiprināja projektu "Meliorācijas sistēmas "Dārzi purvā" pārbūve Skrundā", kurā paredzēts pārbūvēt Skrundas novada pašvaldības nozīmes meliorācijas sistēmu "Dārzi purvā" Skrundā, lai uzlabotu iedzīvotāju dzīves kvalitāti meliorācijas sistēmai piegulošajās teritorijās.

### 1.3.7 Atkritumu apsaimniekošana

Atkritumu apsaimniekošanu novadā nodrošina SIA „Eko Kurzeme”, atkritumi tiek izvesti uz sadzīves atkritumu poligonu „Ķīvītes” Liepājas novada Grobiņas pagastā.

## 1.4 Uzņēmējdarbība

Pēc VID sniegtās informācijas uz 2015. gada 20. aprīli Skrundas novada teritorijā reģistrētas:

- 123 pašnodarbinātās personas;
- 380 Uzņēmumu reģistrā reģistrētās juridiskās personas – no tām 33 NVO;
- 34 individuālie komersanti.

39% novada teritorijas klāj meži, tādēļ novadā attīstās mežsaimniecība, mežizstrāde un kokapstrāde. Lielākas mežu platības ir Nīkrāces un Rudbāržu pagastos, kur attīstās kokapstrāde.

58% novada teritorijas aizņem lauksaimniecības zemes, kurās attīstās lopkopība, augkopība un pārstrāde. Aptuvenais saimniecību kopskaits Skrundas novadā: 335, t.sk., ZS – 65, SIA - 10, bioloģiskā - 15. Pārējās ir mazās un vidējās lauksaimniecības.

- Lielākās piena lopkopības saimniecības – 11 (zs Bračas; zs Vairogi; zs Lāstekas; zs Mazbites; zs Biņģeļi; zs Jāņkalni; zs Kļavas; zs Pikuļi; zs Saulrieti; zs Smilgas; zs Vecbirži);
- Lielākās graudkopības saimniecības - 9 (SIA Biagro Baltika; SIA Biagro Kurzeme; SIA BiagroLatvija; SIA Eko Druva; zs Brandavas; zs Pīlādži VR; zs Dzintari; zs Jāņkalni 1; zs Bračas);
- Gaļas liellopu audzēšana – 7 (zs Valti; zs Kalna Ventinieki; SIA Laudas AP; zs Bites; zs Kalnieši; zs Vilki; zs Bišavas);
- Cūkkopība - 3 (SIA Korkalns; zs Kalna Dzenīši; zs Sudmaļi);
- Aitkopība - 1 (J.Jaunzems);
- Biškopība - 175 saimes novadā;
- Nelauksaimnieciskā darbība - 4-5 metālapstrāde; hidroelektrostacijas;
- Zivsaimniecība - 2 (SIA Skrunda; ZS Slugas);
- Primārās lopbarības ražotāji – 4.

Novadā ir nozīmīgas derīgo izrakteņu ieguves vietas. Nīkrāces pagastā atrodas valsts nozīmes kvarca smilšu atradne „Skudras”. Tajā smilšu izpētes dati norāda uz smilšu ķīmiskā sastāva piemērotību stikla rūpniecībā, kā arī metalurģijā un silikātķieģeļu ražošanā. Baltās smilts

atradnes izvietotas arī Rudbāržu pagastā, savukārt Skrundas pagastā – kūdras un dolomīta atradnes.

Tūrisms novadā attīstās līdz ar naktsmītņu attīstību. 2012. gadā darbību uzsāka viesnīcas komplekss „Skrundas muiža”, kas izvietojusies senajā muižas ēkā pie Ventas upes un autoceļa Liepāja–Rīga. Kompleksā ietilpst viesnīca ar 12 viesu istabām, restorāns un konferenču zāle. Novadā atrodas Latvijā vienīgais Piena muzejs un Piena muižas atpūtas komplekss, novadā darbojas arī 10 brīvdienu mājas, kempingi.

Ceļš P116 Kuldīga – Skrunda – Embūte iet paralēli Ventai, kas nodrošina labu upes pieejamību un ūdenstūrisma attīstības iespējas.

Skrundas novads glabā visu laikmetu vēstures liecības – pilskalns (Skrundas pilskalns, Krievkalna pilskalns), „zvedru” un „vācu” laiku liecības – karavīru apmetnes, Oskara Kalpaka taka un ar brīvības cīņām saistītās vietas, PSRS laika liecības (bij. Skrundas militārā pilsētiņa), kuras, atbilstoši un atraktīvi iekļautas tūrisma piedāvājumos, dotu iespēju piesaistīt tūristus.

Informācija par Skrundas novadā uzņēmējdarbībai un investīcijām pieejamiem pašvaldības nekustamajiem īpašumiem – pārdošanai vai nomai pieejamiem objektiem un telpām rūpniecības, komercdarbības un publiskās apbūves teritorijās – tiek regulāri apkopota un publicēta Skrundas novada pašvaldības mājaslapā [www.skrunda.lv](http://www.skrunda.lv).

## 1.5 Sociālā nozare un veselības aprūpe

### 1.5.1 Skrundas veselības un sociālās aprūpes centrs

Veselības aprūpes pakalpojumus, kā arī īslaicīgas un ilgstošas sociālās aprūpes pakalpojumus nodrošina pašvaldības iestāde „Skrundas veselības un sociālās aprūpes centrs”, kuram ir divas struktūrvienības – Nīkrāces veselības punkts un Rudbāržu veselības aprūpes punkts. Novadā ir reģistrētas 5 ģimenes ārstu prakses un 1 zobārstniecības prakse. Skrundā ir arī neatliekamās medicīnas palīdzības dienesta punkts. Sadarbībā ar Centrālo finanšu un līgumu aģentūru projekta “Ģimenes ārstu pieejamības uzlabošana Skrundas novadā” ietvaros pastāvīgi tiek sakārtota ambulatorās veselības aprūpes pakalpojumu sniedzēju infrastruktūra, veicot telpu renovāciju, kā arī iegādājoties mēbeles un aprīkojumu.

### 1.5.2 Sociālais dienests

Sociālo palīdzību un pakalpojumus sniedz Skrundas novada pašvaldības aģentūra “Sociālais dienests”, kas izveidots 2007. gada 20. decembrī. “Sociālā dienesta” uzdevumi ir palīdzēt personām, ģimenēm un personu grupām noteikt, atrisināt vai mazināt sociālās problēmas, attīstot pašas personas resursus un iesaistot atbalsta sistēmās. Sociālā dienestā ar klientiem strādā 5 sociālie darbinieki un viens sociālās palīdzības organizētājs, struktūra darbā ar klientiem tiek organizēta, balstoties uz galvenajām mērķgrupām:

- Sociālais darbs ar ģimenēm un bērniem;
- Sociālais darbs ar veciem cilvēkiem un invalīdiem;
- Sociālais darbs ar pilngadīgām personām.

Administratīvi teritoriālas reformas ietvaros Skrundas novada Rudbāržu, Nīkrāces un Raņķu pagastu sociālie darbinieki tika iekļauti Skrundas novada pašvaldības aģentūras “Sociālais

dienests” struktūrā. Tādējādi, sniedzot klientiem sociālo palīdzību, netiek kavēta dokumentu aprīte, sociālā palīdzība klientiem tiek nodrošināta pēc iespējas savlaicīgāk, turklāt šādi tiek nodrošināta arī vienlīdzīga pienākumu sadale un atbildība par pieņemtajiem lēmumiem.

### 1.5.3 Alternatīvās aprūpes dienas centrs

2013. gadā kā pašvaldības iestāde Skrundā savu darbību uzsāka Alternatīvās aprūpes dienas centrs. Centra pamatfunkcija ir nodrošināt Skrundas novada pašvaldības administratīvajā teritorijā sociālos pakalpojumus dažādām klientu grupām:

- personām ar fiziska rakstura traucējumiem;
- personām ar garīga rakstura traucējumiem;
- pensijas vecuma personām;
- sociālā riska ģimenēm ar bērniem, personām ar zemām sociālām prasmēm, atkarīgām personām.

Centra speciālistu darbība ir vērsta uz to, lai panāktu un veicinātu personu sociālo problēmu praktisku risinājumu un viņu dzīves kvalitātes uzlabošanu, iekļaušanos sabiedrībā, spēju palīdzēt pašiem sev.

Alternatīvās aprūpes dienas centra uzdevums ir:

- Nodrošināt personām ar kustību traucējumiem un/vai personām ar garīga rakstura traucējumiem dienas aprūpes centra pakalpojumus viņiem atvēlētajā laikā.
- Nodrošināt pensijas vecuma personām dienas centra pakalpojumu viņiem atvēlētajā laikā.
- Nodrošināt iespēju sociālā riska ģimenēm ar bērniem, personām ar zemām sociālām prasmēm, atkarīgām personām apmeklēt Centra speciālistu konsultācijas vai grupu nodarbības, tā iesaistoties savu sociālo problēmu risināšanā.
- Sniegt psihologa pakalpojumus iepriekšminētajām personu grupām, pamatojoties uz sociālo darbinieku, bāriņtiesas locekļu vai pašvaldības Izglītības nodaļas vadītāja norīkojumiem.
- Organizēt iespēju robežās bezmaksas un maksas izglītojošus seminārus, lekcijas un nodarbības iedzīvotājiem.

### 1.5.4 Aprūpes nams "Valtaiķi"

Aprūpes nams "Valtaiķi" ir aprūpes iestāde, kas izveidota ar mērķi sniegt ilgstošas sociālās aprūpes pakalpojumus pensionāriem, kā arī atsevišķiem I un II grupas invalīdiem. Par aprūpes nama „Valtaiķi” klientiem kļūst cilvēki, kuri paši nav spējīgi par sevi rūpēties un arī alternatīvās aprūpes iespējas vairs nelīdz. Aprūpes namā klientus visu diennakti aprūpē un uzrauga apmācīti veselības un sociālās aprūpes profesionāļi, gādājot par klientu drošības sajūtu, apmierinot viņu fizioloģiskās vajadzības, mazinot sociālās problēmas un attīstot pašu klientu resursus.

Ap aprūpes namu "Valtaiķi" ir skaista un sakopta lauku vide. Namā ir 45 klientu vietas, ģimenes cilvēkiem tiek piedāvātas kopīgas istabiņas, un ir arī iespēja klientus uzņemt ar savām mēbelēm un sadzīves priekšmetiem, lai veicinātu psiholoģisko un fizisko komfortu.



### 1.5.5 Latvijas Samariešu apvienības Skrundas nodaļa

Skrundas novada pašvaldība ir pirmā pašvaldība, kuras teritorijā 2014. gadā tika ieviests "Latvijas Samariešu apvienības" piedāvātais, pasaules labākajai praksei atbilstošais sociālais pakalpojums "Samariešu atbalsts mājās", kas paredz vecu vientuļo cilvēku regulāru aprūpi, nodrošinot viņu dzīvesvietā sociālo, sadzīves un medicīnisko pakalpojumu paketi un kompensējot trūkstošās pašaprūpes spējas. Mobilās sociālās aprūpes pakalpojums lauku ļaudīm kļūst iespējams, pateicoties specializētajam transportam. Pēc divu gadu intensīva darba "Samariešu atbalsta mājās" Skrundas nodaļa sniedz aprūpes mājās pakalpojumus arī kaimiņu novados – Aizputes un Kuldīgas novadā.



*Attēls Nr. 7 Latvijas Samariešu apvienības Skrundas nodaļas darbinieki pie specializētās automašīnas pakalpojumu sniegšanai*

### 1.5.6 Pieejamie pakalpojumi

Skrundas novadā tiek piešķirti gan valsts finansētie sociālie pakalpojumi, gan no pašvaldības finanšu resursiem nodrošinātie sociālie pakalpojumi ģimenēm un bērniem. Skrundas novada sociālais dienests sadarbībā ar bāriņtiesu regulāri apmeklē audžuģimenes, sniedz konsultatīvu, psihosociālu atbalstu audžuģimenēm, kā arī bez ikmēneša audžuģimeņu pabalsta izmaksas nodrošina ar humānās palīdzības apģērbiem, apaviem u.c. sadzīvē nepieciešamām lietām. Pieejams ne vien sociālās rehabilitācijas pakalpojums ģimenēm ar bērniem klienta dzīvesvietā, bet arī inovatīvs sociālā pakalpojuma veids – "Ģimeņu asistents" ģimenēm ar bērniem, kurās nenotiek pilnvērtīga bērnu socializēšanās un tā vērtējama kā disfunkcionāla, ar zemu sociālo prasmju līmeni.

Sociālais dienests pilngadīgām personām organizē un sniedz tādus sociālos pakalpojumus kā sociālā aprūpe un sociālā rehabilitācija, dienas centra pakalpojums personām ar funkcionālajiem traucējumiem. Savukārt kopš 2014. gada Skrundas novadā ar Sociālā dienesta nosūtījumu var saņemt inovatīvo aprūpes pakalpojumu "Samariešu atbalsts mājās", kā arī drošības pogas pakalpojumu.

Kā papildu pakalpojumi pamatvajadzību nodrošināšanai Skrundas novadā pieejami higiēnas pakalpojums un "Zupas virtuves" pakalpojums, kas tiek realizēts sadarbībā ar biedrību "Mini SD", piesaistot fondu atbalstu.

Paralēli minētajiem pakalpojumiem Alternatīvās aprūpes dienas centrā pieejami arī psihologa pakalpojumi, dienas aprūpes centra pakalpojumi personām ar funkcionāliem traucējumiem un trenāžieru zāle ar specializētu aprīkojumu, tiek arī organizēta brīvā laika pavadīšana pensionāriem un bezdarbniekiem, kā arī grupu nodarbības sociālā riska ģimenēm ar bērniem un personām ar zemām sociālām prasmēm.

## 1.6 Izglītība

Novadā kopumā ir 7 pašvaldības izglītības iestādes, no kurām Skrundā atrodas Skrundas vidusskola, PII "Liepziediņš" un Skrundas mūzikas skola. Pirmsskolas un pamatskolas izglītības programmas tiek realizētas Nīkrācē, Rudbāržos un Jaunmuižā, Rudbāržos darbojas arī internātpamatskola–rehabilitācijas centrs. Skrundas vidusskolā bāzējas Kuldīgas Sporta skolas Skrundas filiāle, kurā strādā volejbola nodaļa ar trim treneriem.

### 1.6.1 Skrundas vidusskola

1968. gadā uzbūvēja tagadējo Skrundas vidusskolas ēku Rīgas–Liepājas šosejas malā. Skolā ir bagātas kultūras tradīcijas. Darbojas deju kolektīvi, vokālie ansambļi, kori. Jaunieši ar panākumiem piedalās Skolēnu Dziesmu un deju svētkos. Skolā ir plašas iespējas nodarboties ar sportu, darbojas sporta grupas dažādos sporta veidos.

Skola piedāvā 9 mācību programmas. Skrundas vidusskola 2014. gadā Draudzīgā Aicinājuma Skolu reitingā ir viena no labākajām Kurzemes reģiona skolām - Pilsētu vidusskolu reitingā no 194 pilsētu vidusskolām Skrundas vidusskola ir 12. vietā.



*Attēls Nr. 8. 2015. gadā Skrundas vidusskola svinēja 65 gadu jubileju.*

### **1.6.2 Nīkrāces pamatskola**

Skola mērķtiecīgi plāno un īsteno skolas tēla veidošanu, veicinot skolēnos, vecākos un skolas darbiniekos lepnumu par savu skolu. Skolai ir savas tradīcijas, pasākumi kopības un piederības sajūtas apliecināšanai. Daudzi pasākumi ir nozīmīgi un tradicionāli – Zinību diena, Skolotāju diena, 1. klases Miķeļdienas gadatirgus, iesvētības, valsts svētku svinēšana, Ziemassvētku pasākumi, Mātes dienas pasākums, Pēdējais zvans, izlaidums, absolventu salidojumi, mācību olimpiāžu, konkursu, sacensību uzvarētāju godināšana.

Izglītojamiem ir iespēja attīstīt intereses dažādās interešu izglītības programmās mācoties: dziedāt, nodarboties ar sportu, darboties skolēnu pašpārvaldē, EKO skolas pārvaldē, apmeklēt jaunsargu pulciņu, kulinārijas pulciņu, vides pulciņu, spēlēt leļļu teātri.

### **1.6.3 Oskara Kalpaka Rudbāržu pamatskola**

Oskara Kalpaka Rudbāržu pamatskola atrodas Rudbāržu pagastā – skola aizņem Rudbāržu muižas centra ēkas un 6,4 ha lielu teritoriju ar sporta laukumiem, augļu dārzu un parku. Pilij, kā vēsturiskajai Kalpaka bataljona mītnes vietai Brīvības cīņu laikā, 2009. gadā piešķirts valsts kultūras pieminekļa statuss.

Iecerēts, ka skola nākotnē veidosies par daudzfunkcionālu Rudbāržu pagasta izglītības, kultūras, sporta, tūrisma un Jaunsardzes kustības centru.

### **1.6.4 Jaunmuižas pamatskola**

Par Jaunmuižas ciemata multifunkcionālu centru attīstās Jaunmuižas pamatskola, kur mūsdienīgā, integratīvā un psiholoģiski labvēlīgā vidē tiek piedāvātas ne vien pamatizglītības, bet arī pedagoģiskās korekcijas un speciālās pamatizglītības programma izglītojamiem ar mācīšanās vai garīgās attīstības traucējumiem.

Vienā ēkā mājvietu rod gan skola, gan Antuļu bibliotēka, kā arī ir iespēja saņemt ģimenes ārsta konsultāciju un vasaras mēnešos aktivitātes vietējām ģimenēm organizē p/a Sociālais dienests.

### **1.6.5 Skrundas pirmsskolas izglītības iestāde "Liepziedīņš"**

Skrundas pirmsskolas izglītības iestāde "Liepziedīņš" realizē pirmsskolas izglītības programmu. Mācību un audzināšanas process norit rotaļu veidā. Iestādē strādā 16 pedagogi un 16 pārējie darbinieki. Katru gadu uz 1. klasi skolā dodas 30 - 40 "Liepziedīņa" absolventi.

### **1.6.6 Rudbāržu internātpamatskola – rehabilitācijas centrs**

Rudbāržu internātpamatskola – rehabilitācijas centrs atrodas Skrundas novadā Rudbāržu pagastā. Izglītojamie skolā tiek uzņemti ar Valsts un Novadu pedagoģiski medicīnisko komisiju ieteikumu un vecāku iesniegumu. Paralēli mācībām izglītojamie uzlabo veselību, papildus saņem pedagoģisko, medicīnisko korekciju un rehabilitāciju.

### **1.6.7 Skrundas mūzikas skola**

Skrundas mūzikas skola tikko nosvinējusi 40 gadu jubileju. Šobrīd mūzikas mīlestību un prasmes ar profesionālu ievirzi Skrundā apgūst vairāk nekā 70 bērnu un jauniešu no visa novada. Gan jaunajiem ģitāristiem, gan vijolniekiem, gan klavierspēles un pūšamo instrumentu nodaļas audzēkņiem regulāri ir panākumi dažāda līmeņa konkursos.

## 1.7 Brīvā laika pavadīšanas iespējas

Pievilcīga kultūras un sporta vide, kā arī attīstīta atbilstoša infrastruktūra tieši ietekmē ikvienas teritorijas iedzīvotāju dzīves kvalitāti, piedāvājot personības attīstības un pilnveides iespējas visa mūža garumā. Lai sekmētu ne tikai kultūras un sporta, bet arī sociālo attīstību, kultūras un sporta darba organizatori iedzīvotājiem un viesiem Skrundas novadā piedāvā dažādas kultūras, sporta un brīvā laika pavadīšanas iespējas, cienot tradīcijas un mērķtiecīgi kopjot un aktīvā apritē iesaistot novada mantojumu.

### 1.7.1 Kultūra

Skrundas novada kultūras un sporta dzīves organizēšana ir Skrundas kultūras nama pārziņā. Ik gadu esošos, kā arī jaunus dalībniekus uz Skrundas kultūras namu aicina amatiermākslas kolektīvu vadītāji, dažādu paaudžu iedzīvotājiem piedāvājot iespējas dziedāt koros un ansambļos, dejojot ne tikai tautas dejas, bet arī modes un fitnesa dejas, kā arī spēlēt teātri dažādos kolektīvos. Turklāt Skrundas kultūras nams sniedz arī tādus maksas pakalpojumus kā telpu, inventāra, tērpu, skaņas un gaismas aparatūras noma, reklāmas pakalpojumi, pasākumu organizēšana un vadīšana, pasākumu apskaņošana un gaismošana, kā arī sporta inventāra noma u.c.

Gan Skrundas kultūras namā, gan Skrundas pilskalna estrādē, gan daudzviet pilsētā un novadā tiek svinēti lielu popularitāti iemantojušie Skrundas svētki, Skrundā pulcējot visplašāko apmeklētāju loku un piedāvājot daudzveidīgu programmu – koncertus, izrādes, tirdziņus, izstādes, dažāda veida darbnīcas, sporta aktivitātes, konkursus, kā arī laivu parādi-nobraucieni pa Ventu. Jau par iecienītām tradīcijām kļuvuši arī ikgadējais Skrundas novada amatiermākslas kolektīvu koncerts, ielīgošana Skrundas pilskalna estrādē, "Labo domu stunda" 18. novembrī, Karoga diena un sacensības "Jaunie Skrundas sargi", pieminot Skrundas kauju, kā arī starpnovadu pasākumi kā vīru koru dižkoncerts un festivāls "Griežam danci!"



*Attēls Nr. 9. Skrunas pilskalna estrāde Skrunas svētku laikā 2013. gadā*

Rudbāržos, Nīkrācē un Raņķos par kultūras dzīvi rūpējas pagastu kultūras darba organizatori:

- Nīkrāces atpūtas centrs un Nīkrāces saieta nams ir Skrundas kultūras nama struktūrvienības. Nīkrāces atpūtas centra zāle ar 150 sēdvietām atrodas 2003. gadā renovētajās bijušās ēdnīcas telpās, kuras tika piemērotas pasākumu organizēšanai. Savukārt Saieta nama telpas ir piemērotas dažādu radošo aktivitāšu veikšanai, to skaitā arī bērnu un jauniešu centram. Nīkrācē aktīvi darbojas amatierteātris "Brinida", sieviešu vokālais ansamblis "Diantus" un bērnu popgrupa.
- Rudbāržu pagasta kultūras dzīve nav rimusi, tradīcijas tiek sargātas un svētki svinēti. Kultūras namā ir zāle 100 vietām un skatuve, darbojas folkloras kopa "Kamenīte", pirmsskolas vecuma bērnu deju un dziesmu ansamblis, kā arī amatierteātris.
- Raņķu pagasta pārvaldes pasākumu zālē un Sudmalnieku birzī ar estrādi tiek gan pilnveidotas jaunas idejas, spējas un talanti, gan celta lokālā pašapziņa, saglabājot vietējās tradīcijas, kultūras mantojumu un to nodošanu nākamajām paaudzēm. Arī Raņķos darbojas vietējais amatierteātris un aktīva ir arī folkloras kopa.

Skrundas novadā darbojas 7 publiskās bibliotēkas, kā arī bibliotēkas, kas atrodas novada mācību iestādēs. Iedzīvotājiem bibliotēkās pieejamas ne vien grāmatas un preses izdevumi, bet arī datori ar pieeju internetam, kā arī skenēšanas, kopēšanas un izdrukas pakalpojumi. Ne viena vien novada bibliotēka kļuvusi par iedzīvotāju iecienītu socializēšanās, izstāžu un tematisku pasākumu vietu.

### 1.7.2 Sports

Skrundas novadā sporta pasākumi ir dažādi pēc formas un satura. Tie tiek organizēti, lai paaugstinātu iedzīvotāju dzīves kvalitāti. Skrundas novadā šos pasākumus plāno, organizē un vada kultūras, sporta un jaunatnes darba organizatori kā arī atsevišķas nevalstiskās organizācijas, nodrošinot sporta tradīciju attīstību.

Volejbola tradīcijas Skrundā vienmēr ir bijušas stipras un noturīgas. Viens no spilgtiem piemēriem ir Skrundas atklātais čempionāts volejbolā vīriešiem, kurš 2015. gada novembrī iesākās jau sešpadsmito reizi. Novada atklātās ziemas, kā arī vasaras sporta spēles vienmēr pulcē sportistus ne vien no Skrundas novada, bet arī no apkārtējiem novadiem. Par iecienītiem pasākumiem kļuvuši arī E. Edelmaņa piemiņas turnīrs galda tenisā un skrējiens "Skrundas pilskalns". Augstus sasniegumus reģionālā un nacionālā līmenī gūst Skrundas galda tenisa un galda hokeja entuziasti.

Lai nodrošinātu līdzsvarotu un ilgtspējīgu sporta nozares attīstību, atbilstoši Skrundas novada plānošanas dokumentiem, kā arī izstrādātu detalizētu rīcības plānu, kas ietvertu konkrētu pasākumu kopumu sporta jomas attīstībai un sadarbības veicināšanai starp sporta dzīvē iesaistītajām institūcijām novadā un ārpus tā robežām, ir uzsākta Skrundas novada sporta attīstības stratēģijas izstrāde 2016.-2020. gadam.

### 1.7.3 Atpūtas vietas un apskates objekti

Skrundas pilsēta un novads ir kā koša sakta Ventas upes krastā, kur ainaviskā vide tā vien aicina uzkavēties šai vietā, kas vēsturiski bijusi senās kuršu zemes Bandavas sastāvdaļa. Skrundas novadā Ventas krastos atrodas ne vien publiski pieejamas labiekārtotas atpūtas vietas, bet arī viesu nami, piedāvājot dažādas atpūtas iespējas – laivu nomas un transportēšanas, makšķerēšanas, pirtnieku, viesību telpu nomu u.c. pakalpojumus.

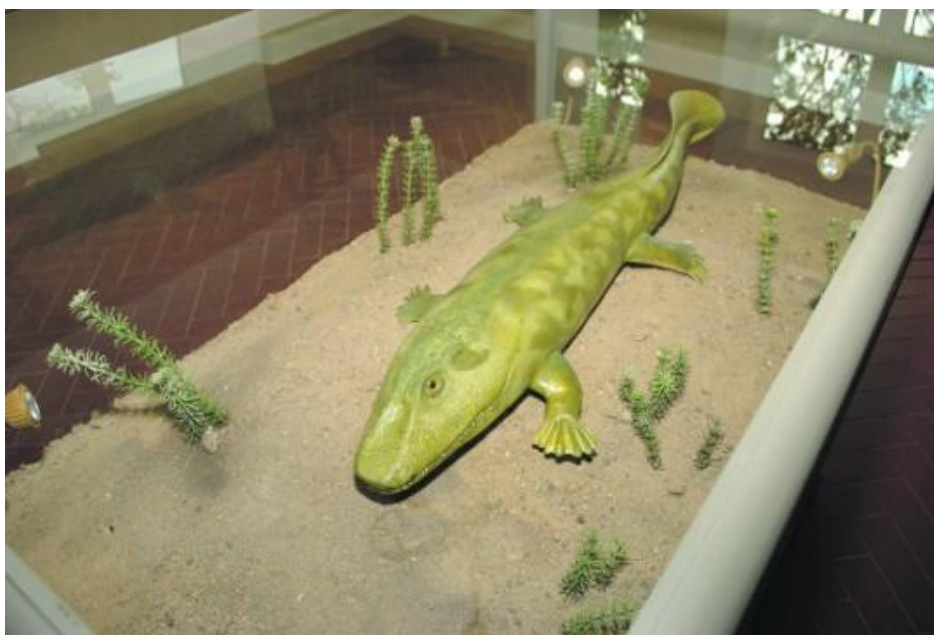
Pēc Valsts kultūras pieminekļu aizsardzības inspekcijas datiem Skrundas novada teritorijā atrodas un tiek saglabāti 14 valsts un 5 vietējās nozīmes arheoloģijas, mākslas, un arhitektūras pieminekļi. No tiem populārākie ir Skrundas pilskalns ar mūdienu estrādi un parku, Lēnu katoļu baznīca, Kalnamuižas kungu māja – tagadējā Piena muiža, kurai blakus esošajā Piena muzejā var arī sastapt Baltijā vienīgo runājošo gotiņu un dzirdēt aizraujošo stāstu par to, kā rodas piens, kā arī O. Kalpaka vadītā Latvijas atsevišķā bataljona štāba vieta – tagadējā O. Kalpaka Rudbāržu pamatskola.

Papildus minētajiem kultūras pieminekļiem Skrundas novadā atrodas vēl citi apmeklētāju iecienīti kultūrvēsturiskie objekti, kā Skrundas muižas pils, kurā pēc renovācijas var baudīt eleganci, komfortu un lauku mieru, un Garīkas muižas dzīvojamā ēka, kuras saimnieki nodarbojas ar netradicionālo lauksaimniecību – šitaki sēņu audzēšanu.

Militārā mantojuma vēstures liecības novadā rodamas ne vien ar Oskaru Kalpaku un brīvības cīņām saistītās vietās, bet arī bijušajā PSRS armijas pilsētiņā, kurā atradās radiolokācijas stacijas, jeb tā dēvētais Skrundas lokators, piesaistot apmeklētājus un interesentus ne vien no Latvijas.

1998. gadā, atceroties gan 1941. gada jūnija, gan 1949. gada marta traģiskos notikumus, pie Skrundas dzelzceļa stacijas vietā, no kuras deportēja 2916 nevainīgus iedzīvotājus, tika uzstādīts piemiņas akmens un četrasu vagoni – deportāciju atceres muzejs.

Nīkrāces pagasts vairāk piemērots aktīvai atpūtai un ekstrēmiem pārgājieniem mežā. Plašās mežu teritorijas nodrošina novada pievilcību ne vien mednieku, ogotāju un sēņotāju acīs – te neskartās dabas draugi var iepazīties ar Ātro kalnu, Zoslēnu un Šķērveļa atsegumiem, kā arī Šķērveļa un Sudmalkalnu dižajiem akmeņiem. Savukārt Ventas pretējā krastā, Skrundas pagasta teritorijā, atrodas vienas no ainaviskākajām klintīm ar otru garāko alu Kurzemē – Gobdziņu klintis. Turpat meklējami arī par "Gada ģeovietu 2016" izvēlētie Ketleru atsegumi, kas ne tikai Latvijai, bet visai pasaulei nozīmīgi ar to, ka tajos atrodamas liecības par senāko no zināmajiem četrkāju radījumiem – "Ventastega" (*Ventastega curonica*).



Attēls Nr. 10. Senākā no zināmajiem četrkāju radījumiem – *Ventastega curonica* – makets apskatāms Skrundas muižas muzejā

## 2 SKRUNDAS NOVADA MIJIEDARBĪBA AR APKĀRTĒJĀM PAŠVALDĪBĀM

Skrundas novada pašvaldībā izveidotajā Valsts un pašvaldību vienotajā klientu apkalpošanas centrā iedzīvotāji var saņemt pašvaldības darbinieku konsultācijas par valsts pakalpojumiem, kā arī iesniegt dokumentus vairākām valsts iestādēm, kuras atrodas tuvākos vai tālākos novados. Skrundas novada tiešie kaimiņi ir Aizputes, Kuldīgas, Saldus un Vaiņodes novadi, taču arī ar tālākām Kurzemes pašvaldībām Skrundas novadam ir izveidojusies abpusēja saikne jeb mijiedarbība dažādās jomās, t.i.:

### ○ Publiskā sektora pakalpojumi:

- **Kuldīga** – bijušais rajona centrs, kurā atrodas valsts iestādes (piem., Valsts zemes dienests, NVA filiāle, VSAA klientu apkalpošanas centrs, Pārtikas un veterinārā dienesta Dienvidkurzemes pārvaldes filiāle). Skrundas novada bibliotēku metodiskais un konsultatīvais centrs ir Kuldīgas Galvenā bibliotēka. Kuldīgas Galvenās bibliotēkas metodiskā darba galvenie virzieni ir reģiona pašvaldību bibliotēku profesionālā vadība, bibliotekārā darba koordinācija un metodiskā palīdzība pagastu bibliotēku vadītājiem un skolu bibliotēkām. Skrundas novada pašvaldība, sadarbojoties ar Latvijas lauku konsultāciju centra biroju Kuldīgā, nodrošina iespēju lauksaimniekiem saņemt pakalpojumu tuvāk dzīvesvietai. Kuldīgas un Skrundas novadiem ir izstrādāts apvienotais civilās aizsardzības pasākumu plāns, kura mērķis un uzdevums ir nodrošināt civilās aizsardzības sistēmas darbību katastrofu pārvaldīšanā, lai novērstu vai mazinātu iespējamo kaitējumu cilvēkiem, īpašumam un apkārtējai videi.
- **Saldus** – reģionālas nozīmes attīstības centrs, atrodas valsts iestādes (piemēram, Valsts zemes dienests, Uzņēmumu reģistra filiāle, VSAA klientu apkalpošanas centrs, Pārtikas un veterinārā dienesta Dienvidkurzemes pārvaldes filiāle, Lauku atbalsta dienesta Dienvidkurzemes reģionālā lauksaimniecības pārvalde u.c.).
- **Ventspils** - jau vairākus gadus, sadarbojoties ar Valsts sociālās apdrošināšanas aģentūras Ventspils reģionālās nodaļas Kuldīgas klientu apkalpošanas centru, vienu reizi mēnesī Skrundas novada iedzīvotājiem ir dota iespēja saņemt pakalpojumus tuvāk dzīves vietai – Skrundas novada pašvaldības telpās.
- **Liepāja** – nacionālas nozīmes attīstības centrs, atrodas valsts iestādes (piem., Reģionālā vides pārvalde), kopīgi tūrisma maršruti, piem., „Mazais Kurzemes loks” (Liepāja–Grobiņa–Apriķi–Aizpute–Kazdanga–Skrunda–Durbe–Liepāja). Skrundas novada pašvaldība sadarbojas ar Liepājas reģiona tūrisma informācijas biroju, kas plaši prezentē Kurzemes tūrisma piedāvājumu ārvalstu tūrisma uzņēmējiem un potenciālajiem reģiona viesiem starptautiskās tūrisma izstādēs Eiropā, interneta vidē un drukātos tūrisma informācijas materiālos 5 valodās.
- Biedrības „Darīsim paši!” darbības teritorija ir bijušais Kuldīgas rajons (Skrundas, Kuldīgas un Alsungas novadi). Lai uzlabotu iedzīvotāju dzīves kvalitāti, veicinātu

lauku teritorijas ekonomisko attīstību, pakalpojumu pieejamību un kvalitātes uzlabošanu biedrība administrē ELFLA un EZF fondu līdzekļus LEADER pieejas pasākumiem.

- Sadarbojoties ar Kurzemes plānošanas reģionu, Kurzemes reģiona pašvaldības tiek iesaistītas pārrobežu projektos, piemēram, Latvijas–Lietuvas pārrobežu sadarbības programmas projekts „My social responsibility” un Latvijas–Igaunijas pārrobežu sadarbības programmas projekts „Riverways”, kopīgu problēmu risināšanā.
  - Pēc Valsts meža dienesta Dienvidkurzemes virsmežniecības optimizācijas Skrundas novada iedzīvotājiem atkarībā no īpašuma atrašanās vietas ir jāsadarbjas ar Grobiņas, Kuldīgas vai Saldus birojiem.
  - Skrundas televīzija ir viena no pirmajām un kvalitatīvākajām reģionālajām televīzijām Latvijā. Sākumā tā veidoja raidījumus par Skrundu un tās apkārtni. Nu tā saglabājusi tikai savu vēsturisko nosaukumu, jo raidījumi par notiekošo tiek veidoti bijušajos Saldus un Kuldīgas rajonos, kuri šobrīd ir sadalīti piecos novados.
- Skrundā ir Valsts policijas Kurzemes reģiona pārvaldes Kuldīgas iecirkņa Kārtības policijas nodaļa, Valsts ugunsdzēsības un glābšanas dienesta Skrundas postenis, Kurzemes reģiona Neatliekamās medicīniskās palīdzības dienesta Skrundas brigāde un Nodarbinātības valsts aģentūras Kuldīgas nodaļas Skrundas birojs.
  - Transports un sabiedriskie pārvadājumi – Skrundas novadu šķērso dzelzceļa līnija Rīga–Liepāja un valsts galvenais autoceļš A9 Rīga–Liepāja, kas iekļauts TEN-T ceļu tīklā un kas ir nozīmīgākais tranzīta ceļš posmā Rīga–Liepāja. Ar Kuldīgas novadu Skrundas novadu savieno autoceļš P116 Kuldīga–Skrunda–Embūte. Minētās infrastruktūras klātbūtne nodrošina labu Skrundas novada sasniedzamību, kā arī Skrundas novada iedzīvotājiem un uzņēmumiem plašas mobilitātes iespējas gan ar privāto, gan ar sabiedrisko transportu.



### 3 VĪZIJA, MISIJA UN MĒRĶI

Projekta “Lietpratīga pārvaldība un Latvijas pašvaldību veikspējas uzlabošana” ietvaros tika izveidota Skrundas novada pašvaldības mārketinga stratēģijas izstrādes darba grupa, kuras sastāvā tika ievēlēti Skrundas novada domes deputāti un pašvaldības speciālisti. Projekta sadarbības tīklu sanāsmēs apgūstot pašvaldību stratēģiskās vadīšanas ieviešanu, par pamatu tika izvēlēts pašvaldību mārketinga kā viens no stratēģiskās vadīšanas formām.

#### 3.1 Vīzija

Skrundas novada pašvaldības mārketinga stratēģijas izstrādes darba grupā, raksturojot līdz 2020. gadam iecerēto sasniedzamo stāvokli, tika definēta novada mārketinga stratēģijas vīzija:

##### SKRUNDAS NOVADS IR:

1. NOVADS, KUR DZĪVOT / BŪT,
2. NOVADS, KUR RADĪT,
3. NOVADS, KUR VIESOTIES.

Skrundas novads – konkurētspējīgs novads, kurā krustojas nozīmīgi Latvijas autoceļi, tiek nodrošināta kvalitatīva dzīves vide iedzīvotājiem un ir dažādas iespējas uzņēmējdarbībai, kur ciena tradīcijas, kultūru un sportu, kā arī lepojas ar dabas un vēstures vērtībām.

##### 1. NOVADS, KUR DZĪVOT / BŪT

Skrundas novads ir vieta personības attīstībai un ģimenes veidošana – ar labām izglītības iespējām bērniem un jauniešiem, pieejamu veselības aprūpi, daudzveidīgām visu paaudžu jaunrades, kultūras un sporta iespējām. Skrundas novadā ir stabili demogrāfiskie rādītāji. Daudzi novada jaunieši pēc augstākās izglītības iegūšanas atgriežas dzimtajā novadā. Skrundas novads lepojas ar savām izglītības iestādēm, kuras novadā katra izceļas ar kaut ko īpašu un arī turpmāk plāno izaugsmi, mācību vides, izglītības un interešu pulciņu kvalitātes uzlabošanu.

Skrundas novadā ir nodrošināta sociālās palīdzības un sociālo pakalpojumu sistēma, kas operatīvi un efektīvi spēj reaģēt uz visām sociālā riska grupu vajadzībām, piedāvājot esošos un radot jaunus sociālos pakalpojumus, kurus sniedz kvalificēti un pieredzējuši speciālisti, ar mūsdienām atbilstošu materiāltehniskās bāzes nodrošinājumu, tādejādi sekmējot sociālo aizsardzību, sociālo iekļaušanos, un līdztiesību, kā arī radot drošības sajūtu ik vienam sabiedrības pārstāvim. Skrundas novadā dzīvo sociāli atbildīgi un sabiedriski aktīvi iedzīvotāji, efektīvi tiek realizēti iedzīvotāju pašpalīdzības principi.

Pievilcīga kultūras un sporta vide, kā arī attīstīta atbilstoša infrastruktūra, kas sekmē arī sociālo attīstību, piedāvājot dažādas kultūras, sporta un brīvā laika pavadīšanas iespējas – cienot tradīcijas un mērķtiecīgi kopjot un aktīvā apritē iesaistot novada mantojumu.

##### 2. NOVADS, KUR RADĪT

Skrundas novads ir ekonomiski attīstīts, ar tradicionālām un jaunām nodarbinātības iespējām katram iedzīvotājam, piedāvājot vietu biznesa uzsākšanai un realizācijai pilsētas vai lauku vidē. Skrundas novada pašvaldība dod ikvienam iespēju augt un attīstīties, strādāt un īstenot savas

ieceres. Ar radošu domas lidojumu Skrundas novadā ir iespējas attīstībai un ekonomiskai izaugsmei.

Ekonomiskā specializācija – Kurzemes reģionā Skrundas novada specializācija ir gan tradicionālā lauksaimniecība un mežsaimniecība, gan specifiskā lauksaimniecība kā arī tūrisms.

### **3. NOVADS, KUR VIESOTIES**

Skrundas pilsēta un novada ainaviskā vide aicina uzskatīties šajā vietā, kas vēsturiski bijusi senās kuršu zemes Bandavas sastāvdaļa. Lai arī pilsētas tiesības Skrunda ieguva 1996. gada 23. janvārī, tās vārds vēstures avotos pirmo reizi minēts jau 1253. gadā. Skrundas pilskalna estrādē izvietotajos pirmo Skrundas kuršu ķoniņu krēslos sēžot un vērojot Ventas rāmo plūdumu, ir viegli aizdomāties par to, kā dzīve te ritējusi pirms 750 gadiem. Novadā, kur sākās Latvijas atbrīvošana, pulkveža Oskara Kalpaka vadībā, var baudīt muižu eleganci, komfortu un lauku mieru, un sastapt ne vien Baltijā vienīgo runājošo gotiņu, lai dzirdētu aizraujošo stāstu par to, kā rodas piens, bet arī ventastegu – pirmo no okeāna sauszemē iznākušo četrkāju radījumu, kas te mīta pirms aptuveni 365 miljoniem gadu. Turklāt interesentus no visas pasaules ar savu postapokaliptisko auru un padomju armijas mantojumu vilina bijušā Skrundas lokatora pilsētiņa.

Novadā tiek piedāvātas dažādas iespējas nakšņošanai un svinību rīkošanai, atpūta pie dabas, kempingos un viesu mājās, makšķerēšana, izklaides braucieni ar laivām un apvidus automašīnām, pirtis, masāžas, SPA un citi pakalpojumi. Skrundas novada pašvaldība iesaistās tūrisma un aktīvās atpūtas iespēju popularizēšanā un aicina iepazīt novada bagātīgo kultūrvēsturisko mantojumu un viesmīlību!

### **3.2 Misija**

2020. gadā iecerētais stāvoklis sasniedzams, tam pakāpeniski tuvinoties no šī brīža situācijas. Skrundas novada pašvaldībai – kā ikvienai Latvijas pašvaldībai saskaņā ar likumu “Par pašvaldībām” – ir misija: īstenot novada iedzīvotāju intereses un valsts noteiktos uzdevumus ar iedzīvotāju vēlētās pārstāvniecības un tās izveidotu institūciju starpniecību. Lai uzlabotu Skrundas novadā izveidoto institūciju veiktspēju, stratēģijas misija ir sekmēt Skrundas novada izaugsmi atbilstoši iepriekš tekstā izklāstītajai vīzijai.

### **3.3 Fokusgrupu noteikšana**

Lai Skrundas novads atbilstoši formulētajai vīzijai būtu interesants un saistošs pašreizējiem un potenciālajiem iedzīvotājiem, kā arī pašreizējiem un jaunienākošiem uzņēmumiem un novada apmeklētājiem, bija nepieciešams noteikt mārketinga stratēģiskās fokusgrupas un attiecīgi formulēt mērķus. Skrundas novada pašvaldības mārketinga stratēģijas izstrādes darba grupa to veica, fokusgrupu “Iedzīvotāji”, “Uzņēmēji” un “Apmeklētāji” atlasē iesaistot novada pašvaldības lēmējvaras un izpildvaras pārstāvjus.

#### **3.3.1 Fokusgrupa “Iedzīvotāji”**

Pēc PMLP datiem 2016. gada 1. janvārī Skrundas novadā dzīvoja 5343 iedzīvotāji. Diemžēl līdzīgi kā lielākajā daļā Latvijas teritorijas arī Skrundas novada kopējam iedzīvotāju skaitam pēdējo gadu laikā ir tendence samazināties, vērojama iedzīvotāju novecošanās tendence, kā arī bērnu skaita samazināšanās.

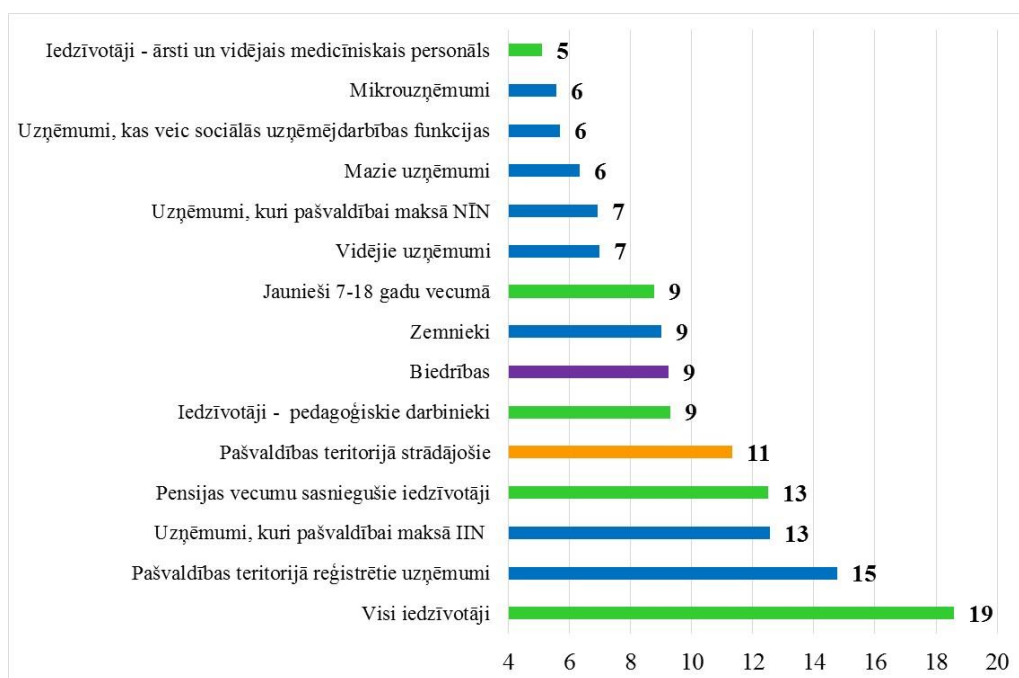
Skrundas novada pašvaldības mārketinga stratēģijas izstrādes darba grupa kā vienu no pirmajiem uzdevumiem veica pašvaldības plānošanas dokumentu analīzi, kā arī novada domes priekšsēdētājas, deputātu un izpilddirektora aptaujāšanu par prioritārajām lietotāju grupām:

- **Plānošanas dokumenti**

Skrundas novada attīstības programmā 2014.-2020. gadam iedzīvotāji tiek uzsvērti kā novada pamatvērtība, par prioritātēm izvirzot kvalitatīvu izglītības, daudzveidīgu kultūras un sporta, un mūsdienīgu sociālo pakalpojumu pieejamības nodrošināšanu un novada attīstības centra sasniedzamību, kā arī infrastruktūras attīstības sekmēšanu un dzīves vides kvalitātes uzlabošanu. Arī Skrundas novada ilgtspējīgas attīstības stratēģijā 2014.-2030. gadam kā stratēģiskais mērķis SM1 ir definēta sociāli un ekonomiski aktīva sabiedrība, kas tiecas uz sabiedrības un ikviena indivīda aktīvu iesaisti novada izaugsmē.

- **Novada pašvaldības lēmējvaras aptauja**

Skrundas novada pašvaldības mārketinga stratēģijas izstrādes darba grupa projekta ietvaros veica vairākas aptaujas, kurās tika noskaidrots pašvaldības politikās vadības viedoklis par pašvaldības prioritātēm. Aptaujas par fokusgrupām rezultātu apkopojums apliecina, ka ievēlēto tautas pārstāvju vairākums par prioritāti uzskata visus novada iedzīvotājus (attēls Nr. 11).



*Attēls Nr. 11. Novada pašvaldības lēmējvaras aptauja par fokusgrupu prioritāšu novērtējumu (pēc lietotāju grupām)*

Demogrāfiskās slodzes līmenis novadā ir augstāks nekā vidēji Latvijā (attiecīgi 658 un 613), kas, ņemot vērā arī zemo dzimstību, ļauj secināt, ka gados vecu cilvēku īpatsvara pieaugums palielinās pašvaldības sociālā budžeta izdevumus un pieprasījumu pēc veselības un veco ļaužu aprūpes pakalpojumiem.

Skrundas novada pašvaldības mārketinga stratēģijas izstrādes darba grupa projekta "Lietpratīga pārvaldība un Latvijas pašvaldību veikspējas uzlabošana" ietvaros apgūstot pašvaldību veikspējas uzlabošanas iespējas, uz vairākām sanāksmēm aicināja novada veselības aprūpes un sociālās nozares iestāžu pārstāvjus, lai analizētu esošo situāciju, iedzīvotājiem pieejamos

pakalpojumus un infrastruktūru, kā arī attīstības iespējas. Šādas sanāksmes tika rīkotas arī pagastu pārvalžu vadītājiem, pašvaldības attīstības nodaļas darbiniekiem, izglītības iestāžu vadītājiem, kā arī kultūras un sporta dzīves organizatoriem. Tā kā sanāksmēs atklājās, ka vairākām iestādēm nav attīstības programmu vai tās jāaktualizē, to izstrāde vai pilnveidošana tika izvirzīta par vienu no primārajiem uzdevumiem iestāžu vadītājiem, galveno uzmanību attīstības programmās pievēršot mērķiem, uzdevumiem un konkrētām aktivitātēm – tiem ir tieša saistība ar pakalpojumu un infrastruktūras uzlabošanu, kas savukārt pilnveido dzīves vidi novadā visiem iedzīvotājiem.

### **3.3.2 Fokusgrupa “Uzņēmēji”**

39% novada teritorijas klāj meži, tādēļ novadā attīstās mežsaimniecība, mežizstrāde un kokapstrāde. 58% novada teritorijas aizņem lauksaimniecības zemes, kurās attīstās lopkopība, augkopība un pārstrāde. Novadā ir arī nozīmīgas derīgo izrakteņu ieguves vietas.

Sadalījumā pa darbības veidiem novadā visplašāk pārstāvēta ir lauksaimniecība un mežsaimniecība – 60% no kopējā aktīvo komercsabiedrību skaita, tam seko tirdzniecība – 13%, pārējo darbības veidu aktivitātes nepārsniedz 4%. Zemes reformas laikā, kad bijušie īpašnieki atjaunoja savas īpašumtiesības uz saviem īpašumiem, kolektīvās lauksaimniecības uzņēmumi savu darbību izbeidza, notika īpašumu privatizācija un nodibinājās daudzas zemnieku un piemājas saimniecības.

Pēc uzņēmējdarbības formas Skrundas novadā zemnieku saimniecības ir 20% no visiem uzņēmumiem. Novadā nodarbojas ar piena lopkopību, cūkkopību, ir attīstīta puķkopība, attīstās aitikopība, novadā ir 15 bioloģiskās saimniecības, kā arī šitaki sēņu audzētava.

Novadā attīstās zivsaimniecība. Rudbāržos un Skrundā atrodas SIA „Skrunda” zivju dīķi, kuros tiek audzētas karpas realizācijai novadā un veikalu tīklos visā Latvijā. Raņķos izplatīta makšķerēšana upē, arī Nīkrācē makšķerēšana attīstās kā tūrisma elements. Skrundā iespējams attīstīt zivju pārstrādi un transportu. Foreļu audzētava atrodas arī pie Lēnu dzirnavām, tajā tiek piedāvātas arī makšķerēšanas iespējas.

Tūrisms novadā attīstās līdz ar naktsmītņu attīstību. Novada tūrisma uzņēmēji piedāvā dažādas iespējas nakšņošanai un svinību rīkošanai, atpūtu pie dabas, kempingos un viesu mājās, makšķerēšanas, izklaides braucienus ar laivām un apvidus automašīnām, pirtis, masāžas, SPA un citus pakalpojumus.

Novada pašvaldības lēmējvaras aptaujas dati liecina, ka kā nākamās prioritārās grupas uzreiz aiz “Visiem iedzīvotājiem” ierindojas “Pašvaldības teritorijā reģistrētie uzņēmumi” un “Uzņēmumi, kuri pašvaldībai maksā INN”, apliecinot šo fokusgrupu nozīmi prioritāšu novērtējumā (attēls Nr. 11).

Apkopojot datus par uzņēmējdarbību novadā, redzams, ka visaktīvākais ir mazo un vidējo uzņēmumu sektors. 2015. gadā Skrundas novada pašvaldība, atsaucoties iedzīvotāju ierosinājumam, uz vairākām sanāksmēm aicināja Skrundas novada amatniekus, mājražotājus un nevalstisko organizāciju pārstāvjus. Tikšanās mērķis bija apzināt tos, kas šajā jomā aktīvi darbojas, un noskaidrot viņu vajadzības un vēlmes darbības sekmēšanai, kā arī pārrunātu sadarbības iespējas. Par vienu no aktuālākajām problēmām uzskatāms vietējās produkcijas realizācijas vietas trūkums.

Lai veicinātu sadarbību starp pašvaldību un privāto sektoru, esošo uzņēmēju vajadzību apzināšanai pašvaldība rīko ikgadējas sanāksmes uzņēmējiem un pašvaldības speciālistiem. Salīdzinājumā ar citiem novadiem, maz realizētas tādas aktivitātes kā novadā radītās produkcijas un pakalpojumu popularizēšana un atbalsta sniegšana informatīvā un konsultatīvā veidā. Skrundas novadā nav arī uzņēmēju padomes, kuras, kā liecina citu novadu pieredze, spēlē lielu lomu uzņēmējdarbības attīstībā.

2020. gadā iecerētā stāvokļa sasniegšanai attiecībā uz šo fokusgrupu vairāk centieni nepieciešams vērst arī uz investīciju un jaunu uzņēmumu piesaisti, tādējādi paaugstinot nodarbināto iedzīvotāju skaitu. Šādas un līdzīgas aktivitātes kalpotu, lai nostiprinātu Skrundas novada uzņēmēju pārliecību, ka viņi ir izdarījuši labu izvēli, izvēloties šo novadu par savu mājvietu un ka pašvaldība aktīvi strādā, lai turpinātu uzlabot uzņēmējdarbības vidi.

### **3.3.3 Fokusgrupa “Apmeklētāji”**

Svarīga loma novada attīstībā ir tā apmeklētājiem – tūrisma loma tautsaimniecībā ik gadus palielinās, tūrisms ir viena no vadošajām eksporta nozarēm pasaulē, kas, neskatoties uz daudziem izaicinājumiem, stabili attīstās.

Pašlaik novada tūrisma piedāvājumā dominē dabas un kultūras resursi, kā arī ir atsevišķi tūristu piesaistes objekti ar augstu komerciālo potenciālu un pelnīt spēju. Šis piedāvājums netiek pilnvērtīgi izmantots un eksportēts – konkurētspējas ir zemākas, salīdzinot ar kaimiņu novadiem, kur tiek piedāvāta attīstīta tūrisma infrastruktūra ar attīstītu un blīvu tūrisma piedāvājumu. Novadā darbojas divi tūrisma informācijas punkti, tomēr to galvenā funkcija ir pamatinformācijas sniegšana par novada tūrisma piedāvājumu. Nav atsevišķa speciālista, kas pilnvērtīgi darbotos tūrisma jomā. Darbam ar novada apmeklētājiem, ar tūrisma saistītās informācijas uzkrāšanas organizēšanai, datu apkopošanai un analizēšanai, piedāvājuma aktualizēšanai, sadarbībai ar tūrisma uzņēmējiem, mājražotājiem, amatniekiem un Skrundas novada popularizēšanai ir raksturīgs epizodisks raksturs. To nevar uzskatīt par pietiekamu atbalstu, lai panāktu tūrisma piedāvājuma konkurētspējas uzlabošanu – sadarbība starp novada tūrisma uzņēmumiem ir minimāla, nav nozares pārstāvjus vienojošas organizācijas, uzņēmēju centieni uzlabot konkurētspēju ir individuāli.

Papildu pamatojums apmeklētāju piesaistes veicināšanai un tūrisma nozares atbalstam un attīstīšanai, ir multiplikatorais efekts – tūrisma uzņēmumu izaugsme var stimulēt arī pieprasījumu pēc ēdināšanas, transporta, izklaides un tirdzniecības pakalpojumiem, kas novada uzņēmējdarbības vidē ieņem nozīmīgu lomu. Turklāt apmeklētāji novadā uzturētos ilgāk, ja tiktu attīstīts uz novada apmeklētājiem orientēts piedāvājums un plašāks tūrisma produktu klāsts.

Tūrisms kā novada ekonomiskā specializācija uzsvērtā arī Skrundas novada pašvaldības plānošanas dokumentos, paredzot tūrisma infrastruktūras un pakalpojumu attīstību.

## **3.4 Mērķu un uzdevumu definēšana**

Stratēģijas mērķu definēšanai bija nepieciešams apkopot Skrundas novada stiprās un vājas puses, iespējas un draudus (SVID), kas tika formulēti darba grupās, kā arī faktorus, kas ietekmē vīzijas un misijas izpildi.

### 3.4.1 Stiprās un vājas puses, iespējas un draudi Veselības un sociālā aprūpe

Stiprās puses	Vājās puses	Iespējas	Draudi
<ul style="list-style-type: none"> <li>• Novadā ir 5 ģimenes ārstu prakses un stomatoloģijas prakse</li> <li>• Alternatīvās aprūpes dienas centrs</li> <li>• Latvijas Samariešu apvienības Skrundas nodaļa</li> <li>• Aprūpes nams "Valtaiķi"</li> <li>• Ir pieejami psihologa pakalpojumi</li> <li>• Darbojas vairākas aptiekas</li> <li>• Brīvprātīgais darbs (akcijas, aktivitātes, projekti)</li> <li>• Labā līmenī starpinstitucionālā un cita veida sadarbība</li> </ul>	<ul style="list-style-type: none"> <li>• Nepietiekams medicīniskās aprūpes nodrošinājums pagastos, ciemos</li> <li>• Trūkst ārsti – speciālisti, aprīkojums</li> <li>• Nepietiekams budžets</li> <li>• Telpas, vides pieejamība</li> <li>• Nepietiekamas jauniešu brīvā laika pavadīšanas iespējas</li> <li>• Nepietiekams dzīvojamais fonds (t.sk. sociālie dzīvokļi)</li> </ul>	<ul style="list-style-type: none"> <li>• Paplašināt pakalpojumu klāstu (pansijas, aukļu dienests) un to pieejamību</li> <li>• Veikt preventīvo darbu</li> <li>• Piedāvāt pakalpojumus, t.sk. medicīniskos, tuvāk dzīves vietai</li> <li>• Iesaistīties projektos</li> <li>• Tālākizglītība</li> <li>• Aktivizēt NVO darbību</li> <li>• Palielināt darbinieku atalgojumu, prestižu sabiedrībā</li> <li>• Veselīga dzīves veida popularizēšana</li> </ul>	<ul style="list-style-type: none"> <li>• Sabiedrības novecošanās</li> <li>• Nabadzības pieaugums, maksātspējas pazemināšanās</li> <li>• Mazkustīgs un neveselīgs dzīvesveids, sabiedrības veselības stāvokļa pasliktināšanās</li> </ul>

### Izglītība un jaunatne

Stiprās puses	Vājās puses	Iespējas	Draudi
<ul style="list-style-type: none"> <li>• Novadā ir pieejama pirmsskolas, pamata un vidējā izglītība</li> <li>• Ģeogrāfiski labi izvietotas mācību iestādes</li> <li>• Kvalificēti darbinieki</li> <li>• Atbalsta personāls izglītības iestādēs</li> <li>• Novadā laba skolēnu zināšanu kvalitāte</li> <li>• Informāciju tehnoloģiju izmantošana izglītības procesā</li> <li>• Neformālās un interešu izglītības realizēšana</li> <li>• Aktīvi darbojas jauniešu centrs Skrundā un jauniešu klubīņš Rudbāržos</li> </ul>	<ul style="list-style-type: none"> <li>• Sadarbība starp skolām</li> <li>• Vides pieejamība cilvēkiem ar speciālām vajadzībām</li> <li>• Nepietiekama skolu materiāli tehniskā bāze</li> <li>• Nav mākslas skolas</li> <li>• Nepietiekošas brīvā laika pavadīšanas iespējas jauniešiem</li> </ul>	<ul style="list-style-type: none"> <li>• Mazās skolas pārveidot par kopienu sabiedriskajiem centriem</li> <li>• Izglītības un profesijas ieguve cilvēkiem, kuri to nav ieguvuši</li> <li>• Skolēnu nodarbinātība vasarā</li> <li>• Jauniešu pašiniciatīvu attīstība</li> <li>• Sadarbība projektos</li> <li>• Sadarbība ar nevalstiskajām organizācijām</li> <li>• Sadarbība ar vietējiem uzņēmējiem</li> </ul>	<ul style="list-style-type: none"> <li>• Pieaug jauniešu aizplūšana (no novada, no valsts), izglītojamo skaita samazināšanās skolās</li> <li>• Valsts finansējuma samazināšana izglītībai</li> <li>• Izglītības iestāžu slēgšana</li> </ul>

## Kultūra un sports

Stiprās puses	Vājās puses	Iespējas	Draudi
<ul style="list-style-type: none"> <li>• Amatiermākslas kolektīvi (saglabāti un veidojas jauni)</li> <li>• Kultūras iestāžu tīkls, ir vairāki kultūras/saieta nami</li> <li>• Sadarbība ar iestādēm, NVO, uzņēmējiem, u.c.</li> <li>• Kultūras un sporta pasākumu dažādība</li> <li>• Darbība notiek vadoties pēc mērķauditorijas</li> <li>• Skrundas novada tradicionālie pasākumi</li> <li>• Finansējuma piesaiste no projektiem</li> <li>• Kultūras un vēstures mantojums novadā</li> </ul>	<ul style="list-style-type: none"> <li>• Nīkrācē un Raņķos nav sporta zāles</li> <li>• Nīkrācē un Raņķos nav stacionāras gaismas un skaņas aparatūras</li> <li>• Nīkrācē un Rudbāržos nav brīvdabas estrādes</li> <li>• Trūkst veloceliņu un gājēju celiņu</li> <li>• Tehnisko darbinieku trūkums (speciālisti)</li> <li>• Sporta bāze Skrundas novadā, inventārs</li> <li>• Nav noliktavu inventāram</li> <li>• Aktīvas atpūtas parka trūkums</li> </ul>	<ul style="list-style-type: none"> <li>• Uzlabot tehnisko aprīkojumu visā novadā</li> <li>• Paaugstināt darba algas, stimulēt darbu ar piemaksām</li> <li>• Kino zāles izveide</li> <li>• Nīkrāces atpūtas centra renovācija</li> </ul>	<ul style="list-style-type: none"> <li>• Maksātspējas pazemināšanās, labklājības mazināšanās</li> <li>• Iedzīvotāju sabiedriskās aktivitātes mazināšanās, norobežošanās, cilvēkiem nav motivācijas piedalīties, darboties</li> </ul>

## Ceļi un transports

Stiprās puses	Vājās puses	Iespējas	Draudi
<ul style="list-style-type: none"> <li>• Maģistrāle, ceļu krustpunkts</li> <li>• Rekonstruēta tranzītiela</li> <li>• Kuldīgas ceļš labā stāvoklī</li> <li>• Labs ceļu tīkls</li> <li>• Laba starppilsētu autobusu satiksme</li> <li>• Dzelzceļš, stacija, pasažieru vilciena pietura</li> </ul>	<ul style="list-style-type: none"> <li>• Seguma kvalitāte</li> <li>• Nepietiekams finansējums ceļu uzturēšanai</li> <li>• Slikta sasniedzamība Jaunmuižā, Nīkrācē, Kušaiņos</li> <li>• Trūkst veloceliņu</li> </ul>	<ul style="list-style-type: none"> <li>• Veloceliņš maršrutā Skrunda–Kušaiņi</li> <li>• Autoostas rekonstrukcija</li> <li>• Optimizēt skolēnu pārvadājumus, t.sk. uz mūzikas skolu, u.c.</li> <li>• Pašvaldības grants seguma ceļu atjaunošana, grāvju un caurteku sakārtošana</li> <li>• Savienojums Raņķi–Kušaiņi: gājēju–velo tilts pār Ventu</li> </ul>	<ul style="list-style-type: none"> <li>• Valsts finansējuma samazināšana ceļu kvalitātes uzturēšanai un uzlabošanai</li> </ul>

## Komunālā saimniecība

Stiprās puses	Vājās puses	Iespējas	Draudi
<ul style="list-style-type: none"> <li>• Tiek īstenoti ūdenssaimniecības projekti, arī mazajos ciemos</li> <li>• Ir sagatavoti TEP ūdens un kanalizācijas sistēmas attīstībai</li> <li>• Atkritumu saimniecībā ir viens apsaimniekotājs</li> <li>• Veikta kapu teritoriju inventarizācija</li> <li>• Kapus apsaimnieko komunālais uzņēmums</li> </ul>	<ul style="list-style-type: none"> <li>• Rudbāržos un Skrundā siltumapgādei izmanto salīdzinoši dārgo gāzes apkuri</li> <li>• Tukši dzīvokļi, aizsalst sistēmas</li> <li>• Šahtās sabūvētas krāsnis (nav ugunsdrošības)</li> <li>• Tikai 4 daudzdzīvokļu mājas apsaimnieko iedzīvotāji</li> <li>• Ir nesakoiti īpašumi, kas nepieder vietējiem iedzīvotājiem</li> <li>• Skrundā 40% privātmāju ir pieslēgtas centralizētai kanalizācijas sistēmai</li> <li>• Degradētas teritorijas</li> </ul>	<ul style="list-style-type: none"> <li>• Izpēte par alternatīvā kurināmā izmantošanas iespējām</li> <li>• Daudzdzīvokļu māju siltināšana</li> <li>• Veicināt daudzdzīvokļu māju pārņemšanu savā apsaimniekošanā</li> <li>• Pagalmu, stāvlaukumu, rotaļu laukumu rekonstrukcija, sakārtošana un apzaļumošana</li> <li>• Veco malkas šķūnīšu nojaukšana un jaunu izbūve</li> </ul>	<ul style="list-style-type: none"> <li>• Maksātspējas pazemināšanās</li> <li>• Iedzīvotāju skaita samazināšanās</li> </ul>

## Uzņēmējdarbība

Stiprās puses	Vājās puses	Iespējas	Draudi
<ul style="list-style-type: none"> <li>• Ģeogrāfiskais novietojums</li> <li>• Ir apzināti pašvaldībai piederošie nekustamie īpašumi, telpas</li> <li>• Ir bankomāti, pasts</li> <li>• Interneta pārklājums un infrastruktūra</li> </ul>	<ul style="list-style-type: none"> <li>• Skrundas centrā nav degvielas uzpildes stacijas</li> <li>• Novadā nav bankas</li> <li>• Nestrādā daudzas meliorācijas sistēmas, Jaunmuiža un Skrunda applūst, nesakārtoti novadgrāvji, mazās upītes</li> <li>• Nav lauksaimniecības produktu pārstrādes uzņēmumu</li> <li>• Trūkst hosteļtipa viesnīcu</li> <li>• Autoceļu kvalitāte</li> </ul>	<ul style="list-style-type: none"> <li>• Paplašināt pakalpojumu klāstu</li> <li>• Motivēt uzņēmējus par uzņēmējdarbības veikšanas vietu izvēlēties Skrundas novadu</li> <li>• Investoru piesaiste</li> <li>• Sakārtot meliorācijas sistēmu</li> <li>• Izstrādāt tūrisma attīstības stratēģiju</li> </ul>	<ul style="list-style-type: none"> <li>• Novadā neatgriežas kvalificētais darba spēks</li> <li>• Autoceļu kvalitātes pasliktināšanās</li> <li>• Meliorācijas sistēmas degradācija</li> <li>• Lietus ūdens kanalizācijas sistēmas novecošanās, neesamība</li> <li>• Nesabalansēta sociālo pabalstu un nodarbinātības veicināšanas politika valstī</li> </ul>

### 3.4.2 Faktori

Gan novada teritoriālais izvietojums, gan nepieciešamo resursu (cilvēkresursu, dabas resursu, atbilstošas infrastruktūras un finanšu resursu) pieejamība un kvalitāte, gan normatīvā vide, kuru lielā mērā regulē valsts līmeņa likumdošanas akti, ievērojami ietekmē novada attīstības iespējas. Turklāt atsevišķus politiskos, normatīvos, ekonomiskos, sociālos u.c. faktoros



pašvaldības nevar ietekmēt vai arī var ietekmēt ļoti minimāli, tādējādi faktoru analīze tika veikta, ņemot vērā šīs iespējas.

### **Fokusgrupā “Iedzīvotāji”**

Fokusgrupu “Iedzīvotāji” novadā ietekmē divi faktori:

- darba un karjeras iespējas novadā – jo lielākas darba iespējas, jo pievilcīgāks ir novads;
- dažādas labumu grupas, ko sniedz novads, piemēram, dabas labumi (pieeja ūdeņiem un mežiem, svaigs gaiss, apzaļumota publiskā telpa), atpūtas labumi (sporta, kultūras un hobiju infrastruktūra) un dzīvesveida labumi (kafejnīcas, veikali u.c.).

Pašvaldība minētos faktoros savas kompetences un normatīvajos aktos definēto funkciju ietvaros var ietekmēt, pilnveidojot dzīves vidi pašvaldības iedzīvotājiem, kuri lieto pakalpojumus un infrastruktūru savu vajadzību nodrošināšanai. Patapināti fokusgrupu “Iedzīvotāji” pašvaldība var ietekmēt, sekmējot uzņēmējdarbības attīstību novadā, tādējādi cerot uz jaunu, labi apmaksātu darba vietu izveidi un karjeras iespējām tajās.

### **Fokusgrupā “Uzņēmēji”**

No faktoriem, kurus esošie vai potenciālie uzņēmēji izvērtē, izvēloties vietu savai uzņēmējdarbībai, pašvaldība var ietekmēt:

- nodokļu un nodevu atvieglojumu pievilcību attiecībā uz uzņēmējdarbību,
- infrastruktūras piemērotību,
- pašvaldības nekustamo īpašumu un zemes nomas vai iegādes cenu pievilcību.

Paralēli infrastruktūras pilnveidošanai, kas nepieciešama uzņēmējdarbības uzsākšanai un attīstīšanai, pašvaldība var piedāvāt atbalsta un izglītošanās iespējas esošiem un topošajiem uzņēmējiem, sniedzot informāciju par pieejamiem atbalsta instrumentiem uzņēmējdarbībai un konsultācijas, kā arī veicināt sadarbību ar biznesa inkubatoriem. Papildu iespēja ir ieviest pašvaldības atbalsta programmu uzņēmējdarbības uzsākšanai (grantu konkurss) un popularizēt novadā saražoto produkciju un piedāvātos pakalpojumus.

### **Fokusgrupā “Apmeklētāji”**

Būtiskākie faktori, kas attiecas uz šo fokusgrupu un kurus pašvaldība var ietekmēt, ir novada piedāvājuma pievilcība, popularitāte un attiecīgās informācijas iegūšanas ātrums, ērtums un uztveramība. Šim nolūkam pašvaldība var attīstīt tūrisma infrastruktūru un pakalpojumus, kā arī tūrisma, kultūras un izklaides un informācijas pieejamības iespējas:

- piesaistot tūrisma speciālistu;
- izveidojot Skrundas novada tūrisma informācijas centru un reklamējot novada piedāvājumu;
- izveidojot/pilnveidojot apskates objektus.

### 3.4.3 Uzdevumi

Apkopojot iepriekš minēto un izvērtējot pašvaldības finansiālās iespējas 2016.-2020. g., kā arī apspriežoties ar novada pašvaldības lēmējvaru, mārketinga stratēģijas darba grupa izvirzīja šādas fokusgrupas, mērķus un uzdevumus:

#### Fokusgrupā "Iedzīvotāji" (apakšgrupa: visi iedzīvotāji)

Mērķis	Uzdevumi
Iedzīvotāju skaita samazināšanās novēršana novadā.	1) Izstrādāt/pilnveidot pašvaldības iestāžu attīstības programmas. 2) Pilnveidot dzīves vidi pašvaldības iedzīvotājiem, kuri lieto pakalpojumus un infrastruktūru savu vajadzību nodrošināšanai.

#### Fokusgrupā "Uzņēmēji" (apakšgrupas: mazie uzņēmēji, amatnieki, mājražotāji, ar tūrismu saistīti uzņēmēji)

Novada uzņēmumos nodarbināto skaita palielināšana novadā.	3) Pilnveidot mazās un vidējās uzņēmējdarbības uzsākšanai un attīstīšanai nepieciešamo infrastruktūru un atbalsta iespējas. 4) Sadarbībā ar uzņēmējiem panākt novada piedāvājuma – saražotās produkcijas un piedāvāto pakalpojumu – atpazīstamību. 5) Popularizēt novadā saražoto produkciju un piedāvātos pakalpojumus.
---	--

#### Fokusgrupā "Apmeklētāji" (apakšgrupas: tūristi, apkārtējo novadu iedzīvotāji, apmeklētāji, kuriem interesē kultūras un izklaides pasākumi)

Pašvaldības teritorijā panākt tūristu un viesu skaita pieaugumu.	6) Pilnveidot tūrisma infrastruktūru un pakalpojumus, kā arī tūrisma, kultūras un izklaides un informācijas pieejamības iespējas.
--	---

## 3.5 Rīcības plāns mērķu sasniegšanai

### 3.5.1 Fokusgrupā "Iedzīvotāji"

Darba iespēju uzlabošanas un labumu piedāvājuma pilnveides iespējas raksturot uzticēts iestādēm to attīstības programmās, tādēļ attiecīgi to aktualizēšana, izstrāde vai pilnveidošana izvirzīta par vienu no primārajiem uzdevumiem iestāžu vadītājiem. Lai veiktu uzlabojumus minētajās jomās, projekta "Lietpratīga pārvaldība un Latvijas pašvaldību veikspējas uzlabošana" gaitā jau ir izstrādātas un Skrundas novada domē apstiprinātas Skrundas, Skrundas pagasta, Rudbāržu un Nīkrāces, kā arī Skrundas novada pašvaldības aģentūras "Sociālais dienests" attīstības programmas, līdz 2020. gadam novadā plānojot īstenot atsevišķu izglītības un kultūras iestāžu infrastruktūras rekonstrukciju, sporta, komunālās saimniecības infrastruktūras un satiksmes drošības uzlabošanu un sociālās, veselības aprūpes un drošības infrastruktūras un pakalpojumu attīstīšanu. Atsevišķi pasākumi paredzēti arī atbalsta nodrošināšanai NVO, biedrību darbībai, kā arī iedzīvotāju iniciatīvām. Svarīgi ir arī sekot līdzi attīstības programmās norādīto darbu izpildei, kā arī apkopot un analizēt rezultātus, lai nepieciešamības gadījumā veiktu korekcijas uzdevumu vai mērķu līmenī. Tā kā dažādām iedzīvotāju vecuma grupām svarīgi ir dažādi novada labumi, tas ļauj novada piedāvājumu profilēt dažādām vecuma grupām, pilnveidot infrastruktūru atbilstoši attīstības programmām

un pieejamajam finansējumam, kā arī pilnveidot pašvaldībā pieejamos pakalpojumus. Jauniešu dzīves kvalitātes uzlabošana paredzēta, Skrundā izveidojot multifunkcionālu jaunatnes iniciatīvu centru un mākslas skolu. Projekta "Multifunkcionāla jaunatnes iniciatīvu centra izveide Skrundā" vispārējais mērķis ir uzlabot jauniešu dzīves kvalitāti, veicinot viņu iniciatīvas lēmumu pieņemšanā un sabiedriskajā dzīvē, kā arī pilnveidojot jauniešu darbības kapacitāti reģionālajā un pašvaldības līmenī.

Lai veicinātu iedzīvotāju līdzdalību sabiedriskajā dzīvē un sekmētu sadarbību ar pašvaldību, kā arī izzinātu iedzīvotāju viedokli par dzīvi novadā, regulāri jāveic iedzīvotāju apmierinātības aptaujas.

Mērķis	Uzdevums	Aktivitāte	Finansējums	Finansējuma avots	Termiņš	
Iedzīvotāju skaita samazināšanās novēršana novadā.	Izstrādāt/pilnveidot pašvaldības iestāžu attīstības programmas.	Sekot līdzi pašvaldības iestāžu attīstības programmu izstrādei un tajās norādīto darbu izpildei, kā arī apkopot un analizēt rezultātus, lai nepieciešamības gadījumā veiktu korekcijas.	Esošā finansējuma ietvaros	Pašvaldība	2015-2020	
	Pilnveidot dzīves vidi pašvaldības iedzīvotājiem, kuri lieto pakalpojumus un infrastruktūru savu vajadzību nodrošināšanai.	Pilnveidot infrastruktūru atbilstoši attīstības programmām un pieejamajam finansējumam. Pilnveidot pašvaldībā pieejamos pakalpojumus.		Esošā finansējuma ietvaros	Pašvaldība	2015-2020
		Projekts "Multifunkcionālā jaunatnes iniciatīvu centra izveide Skrundā".	160 000 EUR, no tā pašvaldības līdzfinansējums 57 329,84 EUR apmērā	Pašvaldība un Latvijas un Šveices sadarbības programma	2017	
		Regulāri veikt iedzīvotāju apmierinātības aptaujas un iespēju robežās īstenot iedzīvotāju vēlnes.	Esošā finansējuma ietvaros	Pašvaldība	2015-2020	
		Mākslas skolas izveide.	3800 EUR	Pašvaldība un audzēkņu vecāku līdzmaksājums	2016	

### RĪCĪBAS PLĀNS MĒRĶU SASNIEGŠANAI: FOKUSGRUPA "IEDZĪVOTĀJI"

### 3.5.2 Fokusgrupā “Uzņēmēji”

Kā mērķis fokusgrupā “Uzņēmēji” ir izvirzīta novada uzņēmumos nodarbināto skaita palielināšana novadā. Skrundas novada pašvaldības mērķa auditorija ir gan investori un gan uzņēmumi, kuri ieguldīs turpmākā uzņēmējdarbības vides infrastruktūras attīstībā, kā arī piedāvās jaunas darbavietas. Jāpievērš uzmanība arī tādiem novada resursiem kā, piemēram, pašvaldības un privātie nekustamie īpašumi, kurus var izmantot kā vietu ražošanas un biroja telpām – tie kalpos par pieejamu vidi uzņēmumiem, kuri varēs pārcelties uz Skrundas novadu.

Lai pilnveidotu mazās un vidējās uzņēmējdarbības uzsākšanai un attīstīšanai nepieciešamo infrastruktūru, tiks paplašināts un pilnveidots tirgus laukums, kas atrodas vienā no novada iedzīvotāju un viesu visapmeklētākajām vietām Skrundā.

Pašvaldības atbalsta iespējas uzņēmējiem tiks pilnveidotas, nodrošinot pašvaldības atbalstu uzņēmēju izglītošanā, kā arī pašvaldības atbalsta personāla pieejamību uzņēmējdarbības problēmu risināšanai un sadarbībai ar reģiona biznesa inkubatoriem.

Tālākā nākotnē plānots ieviest pašvaldības atbalsta programmu uzņēmējdarbības uzsākšanai (grantu konkursu) – tam nepieciešama finansējuma piesaiste no ikgadējā pašvaldības projektu konkursa budžeta vai finanšu institūcijām.

Papildus minētajiem pasākumiem 2020. gadā iecerētā stāvokļa sasniegšanai vairāk centienu iecerēts vērst arī uz investīciju un jaunu uzņēmumu piesaisti. Šim nolūkam projekta gaitā ir uzsākta sadarbība ar Latvijas Investīciju attīstības aģentūru, lai informācija par Skrundas novada uzņēmējdarbības vidi, pieejamajiem resursiem un nekustamajiem īpašumiem, kurus var izmantot ražošanai vai citai komercdarbībai, būtu pieejama pēc iespējas plašākam interesentu lokam. Lai veicinātu investīciju un jaunu uzņēmumu piesaisti, paredzētas dažādas aktivitātes, to skaitā ir izstāžu organizēšana un dalība izstādēs, konferencēs un organizācijās.

Šādas aktivitātes kalpos arī tam, lai apstiprinātu Skrundas novada uzņēmumiem, ka viņi ir izdarījuši labu izvēli, izvēloties šo novadu par savu mājvietu, un ka pašvaldība aktīvi strādā, lai turpinātu uzlabot uzņēmējdarbības vidi. Minētie pasākumi tādējādi popularizēs ne vien vietējo produkciju, bet arī novada tēlu kopumā.

Mērķis	Uzdevums	Aktivitāte	Finansējums	Finansējuma avots	Termiņš
Novada uzņēmumos nodarbināto skaita palielināšana.	Pilnveidot mazās un vidējās uzņēmējdarbības uzsākšanai un attīstīšanai nepieciešamo infrastruktūru un atbalsta iespējas.	Paplašināt un pilnveidot tirgus laukumu: <ul style="list-style-type: none"> <li>Tehniskā projekta izstrāde tirgus koncepcijas rekonstrukcijai;</li> <li>2 ēku demontāža tirgus darbības uzlabošanai.</li> </ul>	10000,00 EUR 16000,00 EUR	Fonds/ pašvaldība	2016
		Nodrošināt pašvaldības atbalstu uzņēmēju izglītošanā, kā arī pašvaldības atbalsta personāla pieejamību uzņēmējdarbības problēmu risināšanai un sadarbībai ar reģiona biznesa inkubatoriem; Nozīmēt speciālistus, noteikt pienākumus un informēt esošos un topošos uzņēmējus.	Esošā finansējuma ietvaros	Pašvaldība	2015-2020
		Nodrošināt esošiem un topošiem uzņēmējiem aktuālo informāciju par pieejamiem atbalsta instrumentiem uzņēmējdarbībai; Nozīmēt speciālistus, noteikt pienākumus un informēt esošos un topošos uzņēmējus.	Esošā finansējuma ietvaros	Pašvaldība	2015-2020
		Ieviest pašvaldības atbalsta programmu uzņēmējdarbības uzsākšanai (grantu konkurss).	10000,00 EUR	Pašvaldība/ finanšu institūcijas	2017-2020

**RĪCĪBAS PLĀNS MĒRĶU SASNIEGŠANAI: FOKUSGRUPA "UZŅĒMĒJI"**

Mērķis	Uzdevums	Aktivitāte	Finansējums	Finansējuma avots	Termiņš
Novada uzņēmumos nodarbināto skaita palielināšana.	Sadarbībā ar uzņēmējiem panākt novada piedāvājuma – saražotās produkcijas un piedāvāto pakalpojumu – atpazīstamību.	Produkcijas izstādes un degustācijas, tehnikas parādes un sacensību organizēšana – “Ražas balle” ieviešana.	800,00 EUR	Pašvaldība	2016
	Popularizēt novadā saražoto produkciju un piedāvātos pakalpojumus.	Reklāmu ekrāna iegāde un uzstādīšana 24 stundas 7 dienas nedēļā pieejamā vietā.	2500,00 EUR	Pašvaldība	2017

**RĪCĪBAS PLĀNS MĒRĶU SASNIEGŠANAI: FOKUSGRUPA “UZŅĒMĒJI” (turpinājums)**

### 3.5.3 Fokusgrupā “Apmeklētāji”

Kā mērķis fokusgrupā “Apmeklētāji” ir izvirzīta tūristu un apmeklētāju skaita palielināšana novadā. Lai to panāktu, paredzēts izveidot vai atjaunot un aprīt iekļaut kultūrvēsturiskus objektus, dabas takas, gājēju celiņus, velonovietnes, parkus un atpūtas vietas, maršrutus un to aprakstus, informācijas stendus un norādes, attīstīt tūrisma infrastruktūru un pakalpojumus, kā arī tūrisma, kultūras un izklaides un informācijas pieejamības iespējas. Skrundas novadā joprojām nav tūrisma informācijas centra un atsevišķa speciālista – par to nepieciešamību tika diskutēts arī, pašvaldības darba grupai tiekoties ar tūrisma uzņēmējiem. Par potenciālo atrašanās vietu izraudzīta viena no viesu visapmeklētākajām vietām Skrundā – autoostas, tirgus laukuma un veikala “Elvi” teritorijā, tādējādi pilnveidojot arī dzīves vidi iedzīvotājiem un uzņēmējdarbības vidi un iespējas uzņēmējiem, kā arī popularizējot novada piedāvājumu apmeklētājiem. Šī kvartāla attīstībai novada pašvaldība rīkoja koncepciju konkursu, kura ietvaros Skrundā no 2015. gada 27. līdz 29. maijam viesojās 15 Latvijas Lauksaimniecības Universitātes ainavu arhitektūras un plānošanas studiju programmas 3. kursa studenti. Pēc teritorijas, gājēju un transporta kustības izpētes, iedzīvotāju, tirgotāju, autoostas darbinieku, autobusu un taksometru vadītāju aptaujāšanas un koncepciju izstrādes topošie profesionāļi savas idejas prezentēja žūrijai, iekļaujot pašvaldības vērtības, kā arī teritorijas zonējuma, funkcionalitātes un paplašināšanās iespējas.



*Attēls Nr. 12. Viens no Skrundas autoostas kvartāla attīstības koncepciju konkursa ietvaros tapušajiem teritorijas plāniem*



Mērķis	Uzdevums	Aktivitāte	Finansējums	Finansējuma avots	Termiņš
Pašvaldības teritorijā panākt tūristu un apmeklētāju skaita pieaugumu.	Attīstīt tūrisma infrastruktūru un pakalpojumus, kā arī tūrisma, kultūras un izklaides un informācijas pieejamības iespējas.	Tūrisma speciālista piesaiste tūrisma nozares attīstībai pašvaldībā.	2500,00 EUR (2016)	Pašvaldība	Sākot no 2016. g. 3. ceturkšņa
		Skrundas novada tūrisma informācijas centra izveidošana un pakalpojumu reklāma.	155000,00 EUR	Fonds/ pašvaldība	2020
		Pastaigas takas ierīkošana.	20000,00 EUR	Pašvaldība, NVO, fonds	2020
		Ģimenes atpūtas parka un dabas kino izveidošana.	30000,00 EUR	Pašvaldība, NVO, fonds	2020

**RĪCĪBAS PLĀNS MĒRĶU SASNIEGŠANAI: FOKUSGRUPA "APMEKLĒTĀJI"**

## 4 DARBU IZPILDE UN REZULTĀTU MĒRĪŠANA

Skrundas novada pašvaldības mārketinga stratēģiju paredzēts ieviest, īstenojot noteiktos uzdevumus un realizējot formulētās aktivitātes. Darbu izpildes novērtēšanu un rezultātu mērīšanu uzticēts veikt mārketinga stratēģijas izstrādes darba grupai sadarbībā ar pašvaldības speciālistiem. Katru gadu paredzēts izvērtēt stratēģiskos mērķus, novērtēt veiktos uzdevumus un sasniegtos rezultātus, un veikt atbilstošas nepieciešamās korekcijas, kā arī aktualizēt mārketinga stratēģiju, tajā ietverot pašvaldībā īstenojamās projektus, tādējādi ieviešot nepārtrauktu ciklisku procesu. Projektu īstenošanai tiek piesaistīti pašvaldības un citi finanšu resursi. Īstenojot projektus, tiks veikts nepārtraukts situācijas un paveikto darbu monitorings, un katra projekta sasniegtā atbilstības novērtējums pret plānoto.

### 4.1 Rezultatīvie rādītāji

Mārketinga stratēģijas rīcību rezultāti tiks vērtēti atbilstoši stratēģiskajiem mērķiem noteiktajiem rezultatīvajiem rādītājiem. Lai noteiktu, vai, balstoties uz izvirzītajiem mērķiem, formulētie konkrētie uzdevumi un aktivitātes sekmē izvirzīto mērķu un vīzijas izpildi, darba grupa noteica šādus rezultatīvos rādītājus:

#### 4.1.1 Fokusgrupā “Iedzīvotāji”:

- Iedzīvotāju skaits;
- Izstrādātas pašvaldības iestāžu attīstības programmas un uzsākta tajās norādīto darbu izpilde – izpildes laikā apkopoti un analizēti rezultāti, kā arī nepieciešamības gadījumā veiktas mērķu, uzdevumu un aktivitāšu korekcijas;
- Jauniešu līdzdalība sabiedriskajā dzīvē – iniciatīvu skaits un apjoms;
- Ik gadu veiktas un analizētas iedzīvotāju apmierinātības aptaujas, iedzīvotāju viedokļa noskaidrošanai;
- Jaunradīto daba vietu skaits novadā;
- Vidējā darba samaksa uzņēmumos novadā;
- Nodarbināto iedzīvotāju skaits; nodarbināto iedzīvotāju skaita izmaiņas;
- IIN ieņēmumi uz 1 iedzīvotāju;
- Nodarbinātie % no iedzīvotāju skaita; bezdarba līmenis.

#### 4.1.2 Fokusgrupā “Uzņēmēji”

- Uzņēmējdarbībā nodarbināto skaits;
- Uzņēmumu skaits;
- Mazo uzņēmēju un mājražotāju skaits;
- Jaundibināto uzņēmumu skaits;
- Uzņēmuma apgrozījums, peļņa, vidējie ieņēmumi uz vienu darbinieku (izmaiņas un tendences);
- Uzņēmēju apmierinātība ar pašvaldības darbu;

- Uzņēmējiem sniegto pakalpojumu skaits;
- Novada teritorijas attīstības līmeņa indekss.




#### 4.1.3 Fokusgrupā “Apmeklētāji”

- Tūristu un novada apmeklētāju skaits;
- Tūristu un novada apmeklētāju uzturēšanās ilgums;
- Apmeklētājiem piedāvāto un sniegto pakalpojumu skaits;
- Maksas un bezmaksas apskates objektu skaits, to apmeklējumu skaits.

## 4.2 Rezultātu vērtēšana

Ir ļoti svarīgi veikt visu iepriekš tekstā norādīto uzdevumu un aktivitāšu savlaicīgu novērtēšanu soli pa solim, lai pārbaudītu to efektivitāti un atpazītu mārketinga stratēģijas korekciju nepieciešamību, ja tās vajadzīgas. Šim novērtējumam jāanalizē gan veiktās aktivitātes, gan atdeve.

Atbilstoši izvirzītajiem mērķiem kā indikatori tiks izmantoti 3 Skrundas novada attīstības pamatrādītāji, ar kuru palīdzību novērtēt Skrundas novada attīstību kopumā un salīdzināt Skrundas novada attīstību ar citu Latvijas novadu attīstību:

Fokusgrupa	Rādītājs	Rādītāja vērtība bāzes gadā	Vēlamā attīstības tendence 2020. gadā	Datu avots
Iedzīvotāji	Iedzīvotāju skaits	5343 (2016.g.)	 0-5%	PMLP
Uzņēmēji	Darba ņēmēju skaits Skrundas novada teritorijā privātajā sektorā	617 (2015.g.)	 par 5%	CSP pēc VID datiem
Apmeklētāji	Nakšņotāju skaits	3445 (2015.g.)	 par 10%	Skrundas novada pašvaldības apkopota statistika

Lai gan rezultātu vērtēšanai fokusgrupā “Uzņēmēji” darba grupai no Lursoft datu bāzēm ir pieejama arī informācija par novadā reģistrētajiem uzņēmumiem, to skaits neatspoguļo tajos nodarbināto skaitu un tā izmaiņas. Tādējādi par indikatoru tika izvēlēts darba ņēmēju skaits privātajā sektorā, lai, tam sekojot līdzī, noteiktu veikto aktivitāšu efektivitāti uzņēmumu attīstības veicināšanā – sekmējot nodarbināto skaita palielināšanos uzņēmumos, pašvaldības budžetā attiecīgi nonāktu vairāk naudas iedzīvotāju ienākuma nodokļa veidā.

Skrundas novada apmeklētāju skaita un to izmaiņu novērtēšana šobrīd ir iespējama tikai daļēji – no tūrisma uzņēmumu sniegtajiem datiem par nakšņotāju statistiku. Nākotnē būtu

nepieciešama precīza apmeklētāju uzskaitē, kas ļautu veiksmīgāk plānot gan objektu, gan infrastruktūras attīstību, kā arī noteikt tūrisma jomas ekonomisko ietekmi.

Par Skrundas novada attīstības pamatrādītāju datu apkopošanu un analīzi atbildīga ir Attīstības nodaļa. Mārketinga stratēģijas īstenošanas uzraudzības ietvaros Skrundas novada attīstības pamatrādītājus ir iespējams pārskatīt un nepieciešamības gadījumā mainīt, t.sk., veicot aptauju par iedzīvotāju apmierinātību ar dzīvi novadā, papildus iekļaujot jautājumus, kas ir aktuāli konkrētajā laika periodā vai specifiski kādā atsevišķā jomā.

Mārketinga stratēģijas izstrādes darba grupai uzticēts organizēt diskusijas ar iesaistītajām pusēm par nepieciešamību veikt izmaiņas vīzijā, stratēģiskajos mērķos, uzdevumos un aktivitātēs.

Perioda noslēgumā, pamatojoties uz stratēģisko mērķu sasniegšanas progresu, tiks veikts sasniegtā un ietekmes novērtējums, un gatavoti priekšlikumi novada mārketinga stratēģijas izstrādei nākamajam periodam.

*Šis materiāls ir izstrādāts ar Norvēģijas finanšu instrumenta 2009.-2014. gada perioda programmas „Kapacitātes stiprināšana un institucionālā sadarbība starp Latvijas un Norvēģijas valsts institūcijām, vietējām un reģionālām iestādēm” atbalstu projekta „Lietpratīga pārvaldība un Latvijas pašvaldību veikspējas uzlabošana” ietvaros.*

*Par tā saturu pilnībā atbild Skrundas novada pašvaldība, un tas neatspoguļo Programmas un iesaistīto valstu oficiālo viedokli.*